



目 次

附属図書館長に就任して	1
図書館蔵書の探し方	3
ミニシリーズ・情報検索コーナー その13 (NACSIS - IR検索をご利用ください)	4
情報コンセントの利用について	6
鳥取ライオンズクラブ寄贈図書	7
2003年外国雑誌情報	8
ミニ・トピックス	10
平成15年度中央図書館カレンダー	14

附属図書館長に就任して

小 林 一



このたび、2003年1月1日付
けで前任の高阪一治館長の後を
受け、第24代の附属図書館長を
拝命しました。副学長を兼任し
ますが、本務は図書館長として
の仕事です。国立大学の法人化

への移行を間近に控えた大事な時期に、このような
大役を担うことに身の引き締まる思いです。非力では
ありますが、皆様の御協力を得て職務に邁進する
所存ですので、よろしくお願い致します。

大学図書館は、学生や教員の教育・研究推進のため
の基盤となる重要な役割を担っています。図書館は
いわば大学の「知の礎」としての存在であり、その
整備状況が大学の水準を表していると言っても過
言ではありません。私はこれまで、1人のユーザー
として大学図書館と関わってきました。これからの
2年間は、利用者としての経験を活かし、大学構成員
の皆様の総意にもとづきながら、図書館職員のか
たがたと共に運営管理に力を注いでいく所存です。

在任中には、国立大学の法人化がはかれるなか
で、附属図書館が鳥取大学の構成部局の一つとして
確固とした組織体制を築きその運営管理を徹底して、
図書館機能の充実をめざし努力することがもっとも

重要な仕事になるだろうと自覚しています。そして、
こうした取り組みの一環として、図書館の情報化対
応の推進や地域社会との連携強化といった課題にも、
重点的に取り組んで行きたいと考えています。

政府の計画に従って順調に進展すれば、2004年4
月から日本の国立大学は独立行政法人化されること
になります。こうした大学改革のうねりの中で、鳥
取大学は組織と運営管理体制を刷新し、経営的観点
を活かして教育・研究活動の再編成をめざすことにな
ります。附属図書館においても鳥取大学を構成す
る部局の位置づけをもって、図書館機能の強化をめ
ざした改革作業に取り組んでいかなければなりません。

本学では、国立大学の法人化に向けて組織業務と
目標評価、人事制度、財務会計制度の4つの専門部
会を設置し、検討を重ねています。図書館では、高
阪前館長の指揮のもとにそれと併行する形で、独自
に「附属図書館基本問題検討専門委員会」を設け、
2002年8月から法人化への対策について検討を行っ
てきています。私もその委員会のメンバーの1人と
して協議に参加してきましたので、本学図書館が法
人への移行を契機にして、めざそうとしている方向
性について簡単に紹介しておきます。以下の内容は、

昨年11月に実施された鳥取大学附属図書館外部評価委員会会議に報告された「中期目標・中期計画」によるものです。

図書館では、「中期目標・中期計画」(平成16～21年度)のなかで、鳥取大学附属図書館の活動を支える基本的な理念として、「知の宝庫並びに知的創造の場としての学術情報館」の実現を掲げました。みなさんご存じのように、本学では「知と実践の融合」を理念に据えています。図書館活動の成果をその理念の達成に向けていくことが課題となります。

さらに、図書館の基本的な理念に沿って次のような中期目標を設定しています。第一に、図書館委員会機能の充実と事務組織の見直し。第二に、学術情報の迅速・的確な提供のための図書館サービスの自動化・高度化。第三に、学術ネットワークを活用した電子図書館機能の充実、それにもとづく本学所蔵資料の電子化や多様な電子媒体資料の提供。第四に、図書館の資料管理の集中化と保存機能の拡充、学内関連機関との連携による施設の効率的な運用。第五に、地域社会との連携。

これらの中期目標に即して中期計画が立てられています。それらのなかから図書館利用者にとって関心が高いと思われる項目を紹介すると、次のようなものがあげられます。ICカードを利用した自動入退館システム及び自動貸出・返却システムの導入、所蔵貴重資料のデータベース化とインターネット・ホームページによる公開、教育・研究に即した電子ジャーナルの導入、学内関連機関等との複合棟による学術情報館の建設、集密書架の導入による狭隘な書架スペースの解消、情報メディアルームの拡充整備、鳥取県立図書館との協定締結による地域との連携、学生インターンシップ、ボランティアの導入。

実際に、これからの図書館の重点的な整備課題として位置づけられている図書館の情報化対応の推進を例にとってみると、この分野では学術ネットワークによる電子図書館の構築という大きな課題をかかえています。ただ、その実現には多額の資本と時間を要するため、目標達成はそう簡単ではありません。ですから、目標に向かってまず身近なところから整備を進めていくことが重要だと考えられます。

具体例をあげると、各学部では毎年学部紀要を発行していますが、学部の顔ともいえるこれらの研究成果について電子化によるデータベース構築と情報公開を進め、社会的な利用促進をはかることが求められています。また、本学の図書館には現在60万冊を超える蔵書がありますが、以前に収められた図書資料について、なお18万冊が電子登録されずコンピュータによる検索ができない状態におかれています。電子化目録の完成を急ぎ、図書資料の有効利用の基盤を整えなければなりません。ほかに、図書館に関わる多くの情報をわかりやすく利用しやすい形で提供するためのインターネット・ホームページの充実、コンピュータによる図書資料自動検索システムの機能向上といった急がれる課題があります。これらの課題への取り組みに対して、図書館委員会等を通じて教官の意向を反映させることはもちろんですが、同時に学生の意見や要望を幅広く汲み上げることが大切です。学生諸君には、インターンシップやボランティアを通じて若いエネルギーを図書館の活性化のために注ぎ込んでくれることを期待しています。

以上紹介した中期目標や中期計画は、最終確定されたものではありません。附属図書館がより充実して発展していくよう、利用者の声を反映させていく所存ですので、今後の整備方向について忌憚のない御意見をお寄せ頂ければ幸いです。私たちの鳥取大学が地域に根ざし、国際的にも優れた大学として教育・研究成果をあげていくよう、基盤となる附属図書館の充実と共に取り組んで参りましょう。

(副学長、農学部農業経営情報科学講座教授)



図書館蔵書の探し方

この本・こんな本は図書館にあるかしら、と思ったら、^{オーバーバック}OPACを検索してみましょ。OPACとはOnline Public Access Catalogueの略語で、オンラインで検索できる蔵書目録のことです。鳥取大学の蔵書を検索するには鳥取大学附属図書館のOPACを、国立国会図書館の蔵書を検索するには国立国会図書館のOPACを利用します。現在ではほとんど全ての図書館のOPACがインターネットで検索できます。鳥取大学附属図書館のOPACは、学内に所蔵する図書、雑誌、一部の視聴覚資料、CD-ROMを検索で

きます。館内には、専用のPCが5台あります。OPACでは、探している資料の書名、著者名、出版者、キーワードなどから

- ① その資料を学内に所蔵しているかどうか、
- ② 学内のどこ（図書館のどこの棚？研究室？）に所蔵しているのか、
- ③ 特定の内容について書かれた、学内で所蔵している資料にはどんなものがあるのか、

を調べることができます。

例えば検索結果がこんなふうだったら……

検索情報

書名: 鳥取の方言をたずねて / 森下喜一著 | トットリノ
 ホウゲン オ タズネテ
 著者: 森下, 喜一(1934-) | | モリシタ, キイチ <DA005726
 60>
 出版: 東京: 白帝社, 1989.10
 形態: 190p; 19cm
 件名: B94:日本語 -- 方言 -- 鳥取県 | ニホンゴ -- ホウ
 ゲン -- トットリケン//L
 シリーズ: ことはの原風景 | コトバノ ゲンフウケイ <BA437
 87287> //a
 ISBN: 4891743921
 MARC: BA4378755X

所蔵状況

【図書館蔵】研究室コード表

項番	配架場所	資料番号	請求番号	巻次	資料状態	返却予定日
1	図書館郷土	0050138221	818.72:Tot	--	書架	--
2	図書館開架	0050138238	818.72:Tot	--	貸出中	2001/03/04
3	図書館教官著作	0050143056	818.72:Tot	--	書架	--

所蔵状況を見て下さい。

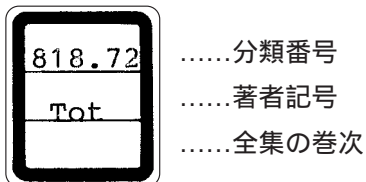
項番1から3が表示されているので、この図書は学内に3冊あることがわかります。

それぞれの配架場所は“図書館郷土”“図書館開架”“図書館教官著作”となっています。これは3冊とも図書館の中の、郷土資料室・開架書架・教官著

作コーナーにそれぞれ1冊ずつあるということです。開架書架とは図書館の2階（和書）・3階（洋書）の棚のこと、郷土資料室や教官著作コーナーの場所は図書館利用案内や図書館内の資料配置図を見て下さい。配架場所の欄がアルファベットや数字4文字の時は研究室で所蔵しています。研究室コード表を

クリックするとどこの研究室なのかを調べることができます。

次に **請求番号** を見て下さい。これは図書の背表紙に貼ってあるラベルの番号です。



ラベルはこのように3段になっています。1段目は分類番号、2段目は著者記号、3段目は全集の巻次などを表します。OPACの表示ではコロんで段が変わることを示します。1段目の分類番号は、図書の内容を日本十進分類法に基づいて分類した番号です。図書館に配架されている図書はそれぞれの配架場所(図書館開架、図書館参考《1階》、など)ごとに、この分類番号順に並べられています。このように並

べているのは、資料をOPACで検索して探すことも、探している資料の分類番号で直接書架を見て探すこともできるようにしているからです。

次は **資料状態** を見て下さい。“書架”と表示されているものは貸出中ではないという意味です。もしかしたらその本を誰かが館内で読んでいるかもしれません。もし書架に見当たらなければ、少し時間をおいて探してみてください。貸出中の資料は、返却された時にすぐに借りられるように予約をすることができます。画面うえの **資料予約** ボタンをクリックし、必要事項を入力して下さい。

OPACを検索して本を見つけることは、図書館利用の第1歩です。図書館も、本や雑誌を利用して頂くだけではなく、ホームページを窓口にインターネットでいろいろサービスを行っています。沢山の方に図書館のパワーユーザになって頂きたいと思います。

ミニシリーズ・情報検索コーナーより その13

NACSIS-IR検索をご利用下さい

鳥取大学附属図書館では、2002年5月よりホームページでNACSIS-IR(ナクシス・アイアール)サービスを開始しました。NACSIS-IRとは国立情報学研究所が提供する広範囲の分野の文献・情報・学術情報などをオンラインで提供する情報検索サービスです。

例えば

研究テーマについて、現在までにどのような論文が発表されているのか？

研究の最新動向は？

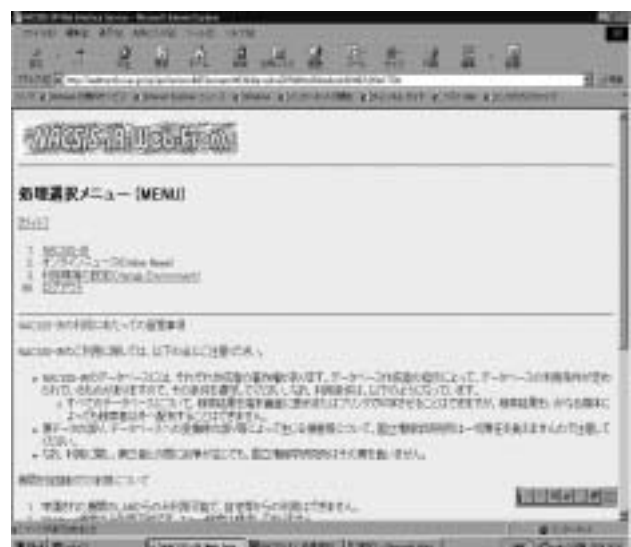
自分と同じ研究をしている研究者は？

参考となる文献をなるべく早く入手したい。

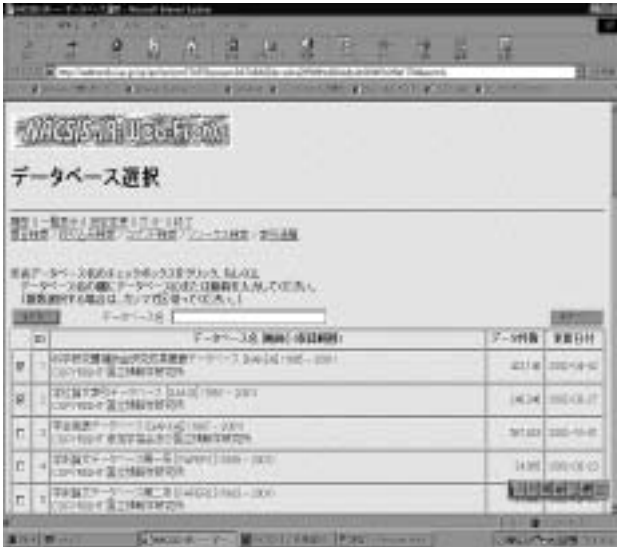
このような場合に、必要とする情報を探し出すことができます。今回はこのNACSIS-IRの検索方法(簡単検索)を紹介したいと思います。

1. 鳥取大学附属図書館ホームページの [NACSIS-IR] をクリックします。

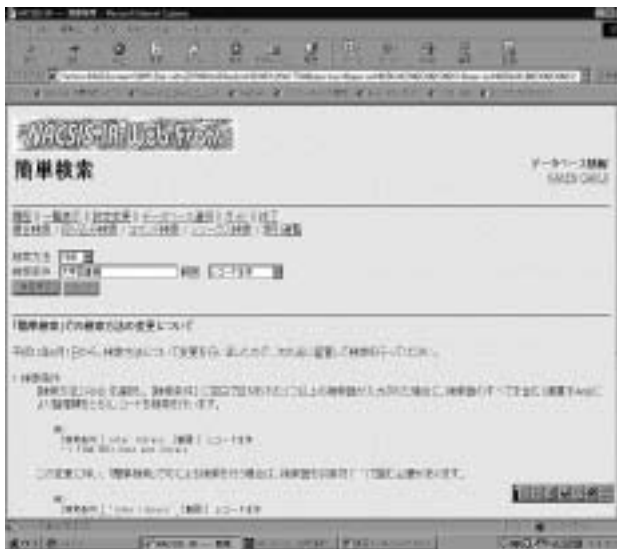
2. 「NACSIS-IR 機関別定額制」画面の[Web Front 日本語]をクリックします。
3. 「処理選択メニュー」画面の [NACSIS-IR] をクリックします。



4. 「データベース選択」画面から、利用するデータベースを選択します。左側のチェックボックスをクリックし、チェックマークを付けます。[選択実行] ボタンをクリックします。

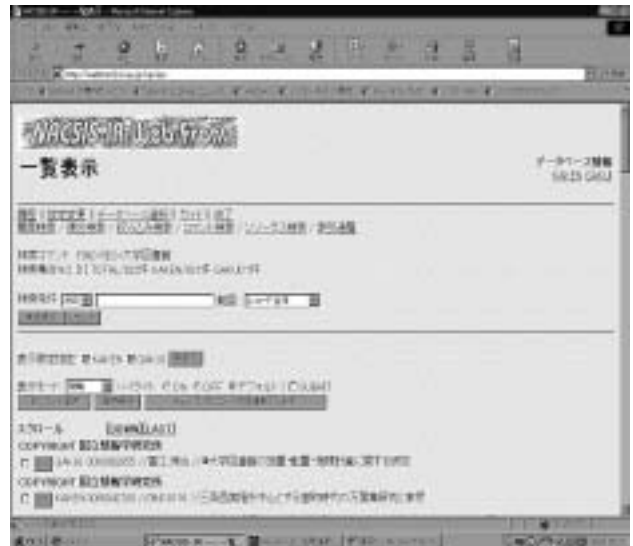


5. 「簡単検索」画面が表示されます。[検索条件] 欄にキーワードを入れ [検索実行] ボタンをクリックすると「論文の書誌事項のどこかに指定のキーワードを含む論文」を検索します。「題名」「著者」など検索する範囲を限定したい場合は [範囲] 欄横の を押して項目を選んで下さい。



6. [検索実行] ボタンをクリックすると、検索結果が「一覧表示」画面で表示されます。検索を絞り込むときは [検索条件] 欄を「AND」にし

てその後の別の検索語を入力します。「OR」「NOT」も利用可能です。詳細に表示したい文献が出てきたらチェックして [チェックしたレコードを詳細表示します] ボタンをクリックします。該当レコードが「詳細表示」画面で表示されます。一覧表示に戻りたい場合は [一覧へ戻る] をクリックします。



7. 検索を終了する場合は [終了] をクリックします。「処理選択メニュー」画面が表示された後 [ログアウト] をクリックし、終了して下さい。NACSIS-IRはもう少し複雑な複合検索・絞り込み検索も行うことができます。ぜひご利用ください。詳しい利用方法、疑問点などございましたら、お気軽に学術情報係までお問い合わせ下さい。

情報コンセントの利用について

附属図書館では、平成15年4月より情報コンセントの利用が可能となります。

1. 情報コンセント接続サービスとは

情報コンセントとは、ノート型パソコン等をネットワーク利用するために学内に設けられた接続口のことをいいます。情報コンセント接続サービスを利用することにより、ノート型パソコンを簡単に大学のネットワークに直接接続することが可能となります。

2. 利用可能なサービス

WWWと電子メールのみとします。

WWWはproxyサーバ経由で利用可能。

3. 設置場所・接続台数

設置場所および設置数は以下のとおりです。

設置場所	設置数
図書館1F新聞コーナー	16口
図書館1F視聴覚室	6口
図書館2F閲覧室	16口
図書館2F郷土資料室	4口

4. 利用時間

附属図書館の開館時間内とします。

5. 接続に必要な機器

情報コンセントを利用して接続を行う場合、最低限以下の機器が必要となります。

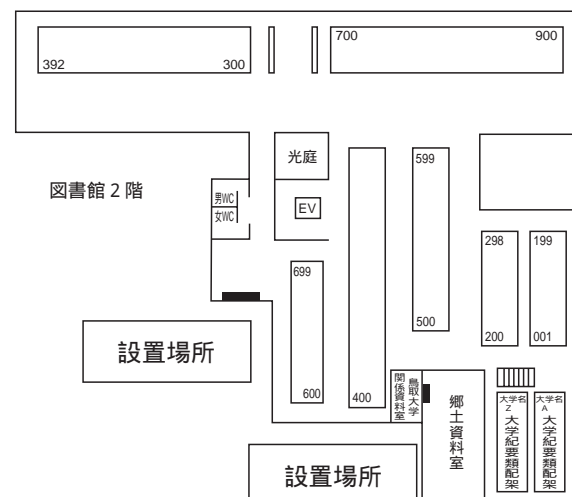
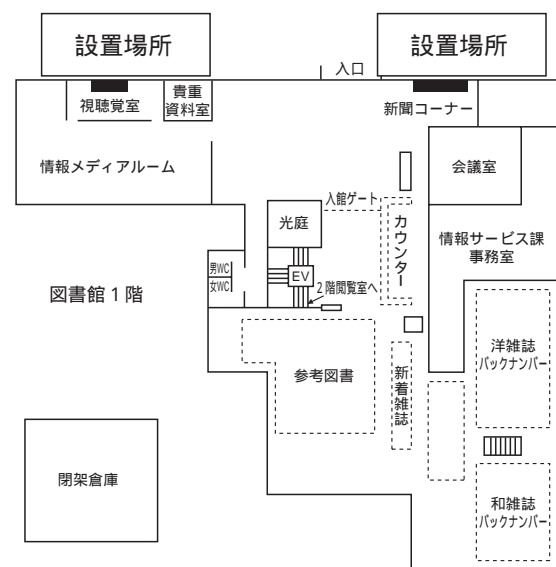
- 1) 持ち運びが可能なPC
- 2) 10BASE-Tまたは100BASE-TX Ethernetインタフェース(カード)

6. 利用上の注意

- 1) PCおよび情報コンセントの利用について
PCおよび情報コンセントの利用にあたっては図書館の利用規則を遵守してください。また、PCの音量を調整する等、他の利用者の迷惑にならないような配慮をお願いします。
- 2) 本学外部へのアクセスについて
情報コンセントからの本学外部への直接アクセスは、セキュリティ上の理由により禁止さ

れています。ただし、WWWについてはProxyサーバを利用することにより、外部へのアクセスが可能になります。Proxyサーバの利用に際しては、パソコン側の設定が必要になります。

情報コンセント設置場所の地図





鳥取ライオンズクラブから 図書の寄贈を受けました

平成13年度に引き続き、鳥取ライオンズクラブから図書の寄贈を受けました。

これは、本学の外国人留学生のみなさんの充実した学生生活を助成するために、平成7年度から継続して毎年10万円相当の日本の伝統・文化、風俗・習慣、日本語などに関する図書が寄贈されているものです。平成14年度末現在、合計268冊を数えています。

2階の日本紹介コーナーに配架していますので、是非ご利用ください。なお、CD-ROMの利用はカウンターで受け付けています。

平成14年度鳥取ライオンズクラブ寄贈図書

編 著 者	書 名	発行所・発行年	冊数
	日中辞典	小学館 2002	3
	中日辞典	小学館 2002	3
庵 功雄ほか	初級を教える人のための日本語文法ハンドブック	スリーエーネットワーク 2002	1
庵 功雄ほか	中上級を教える人のための日本語文法ハンドブック	スリーエーネットワーク 2002	1
グループ・ジャマシイ	日本語文型辞典	くろしお出版 2002	1
ミタムラほか	漢字を勉強しましょう	講談社インターナショナル 2002	1
曾我松男ほか	英文 基礎漢字	大修館 2001	1
Hanshall	A Guide to Remembering Japanese Characters	Charles E. Tuttle 2002	1
KIT教材開発グループ	外国人のための新聞の見方・読み方 1.用語編	凡人社 1997	1
KIT教材開発グループ	外国人のための新聞の見方・読み方 2.文章編	凡人社 1993	1
KIT教材開発グループ	外国人のための新聞の見方・読み方 2001年版	凡人社 2001	1
	ひらがなCDRom版 Windows用	ヤマザキインターコム 1998	1
	カタカナCDRom版 Windows用	ヤマザキインターコム 1998	1
	KSP日本語まなびや 動詞活用編 英語版(CD-ROM)	神戸システムプロダクツ 2001	1
	KSP日本語まなびや 動詞活用編 中国語簡体字版()	神戸システムプロダクツ 2001	1
	Listen to me 1 (CD-ROM)	メディア教育開発センター 1999	1
	Listen to me 2 (")	メディア教育開発センター 1999	1
	Listen to me 3 (")	メディア教育開発センター 1999	1
	Listen to me 4-1, 2 (")	メディア教育開発センター 1999	2
合 計			24



2003年外国雑誌情報

【新規購入雑誌】

Agricultural Economics.	オランダ	農	小林一
American Economic Review(Incl.Journal of Economic Literature, Journal of Economic Perspectives)	アメリカ	農	小林一
Current Protocols in Molecular Biology(Update service)	アメリカ	連	森
Current Protocols in Protein Science(Update service)	アメリカ	連	森
Earth Surface Processes and Landforms.	イギリス	農	奥村
Human Development.	アメリカ	教	小林勝年
Journal of Clinical Microbiology.	アメリカ	農	家畜微生物
Journal of Education Policy.	イギリス	教	柿内
Journal of Historical Pragmatics.	オランダ	教	福元広
Journal of Irrigation and Drainage Engineering.	アメリカ	農	北村
Journal of Optimization Theory and Applications.	アメリカ	工	知能情報
Journal of Virology.	アメリカ	農	獣医公衆
Mathematical Programming Series A.	ドイツ	工	知能情報
Optimization Methods and Software.	イギリス	工	知能情報
Plant Breeding.	ドイツ	農	辻本
Research Studies in Music Education.	オーストラリア	教	小川
Rural Sociology.	アメリカ	農	小林一
Toxicologic Pathology.	イギリス	農	家畜病理

【中止雑誌】

Advances in Mathematics.	アメリカ	教	石川雅
Agricultural Economics.	オランダ	農	佐藤
American Biology Teacher.	アメリカ	教	高橋
American Economic Review(Incl.Journal of Economic Literature, Journal of Economic Perspectives)	アメリカ	農	佐藤
American Journal of Human Biology.	アメリカ	教	松本健
Animal Conservation.	イギリス	教	鶴崎
Annals of Human Biology.	イギリス	教	松本健
ASCE: Journal of Structural Engineering.	アメリカ	農	渡辺
Automatica.	イギリス	工	知能情報
Automatisierungstechnik+Automatisierungstechnische Praxis.(combined)	ドイツ	工	知能情報
Bauingenieur.	ドイツ	工	土木工学
Bautechnik + Der Stahlbau.(combined)	ドイツ	工	土木工学
Beton und Stahlbetonbau.	ドイツ	工	土木工学
British Journal of Educational Studies.	イギリス	教	佐伯
Bruckmanns Pantheon.	ドイツ	教	高阪
Chromosome Research.	イギリス	教	高橋
Cognitive Development.	アメリカ	教	寺川
Computer-Aided Geometric Design.	オランダ	工	知能情報
Construction Metallique CTICM.	フランス	工	土木工学
Current Protocols in Molecular Biology(Update service)	アメリカ	農	北本
Current Protocols in Protein Science.(Update service)	アメリカ	農	北本
Developmental Psychology.	アメリカ	教	小林勝

Duke Mathematical Journal.	アメリカ	教	井上順
Environmental Science & Technology.	アメリカ	工	社会開発
Evolutionary Computation.	アメリカ	工	知能情報
Germanisch-Romanische Monatsschrift.	ドイツ	教	森
Growth, Development & Aging.	アメリカ	教	松本健
Houille Blanche.	フランス	工	土木工学
Human Biology.	アメリカ	教	松本健
IEEE Transactions on Computers.	アメリカ	工	知能情報
International Economic Review.	アメリカ	農	松田
International Journal of Control.	イギリス	工	知能情報
International Journal of Life Cycle Assessment.	ドイツ	工	社会開発
International Journal of Robust and Nonlinear Control.	イギリス	工	知能情報
Journal of Agricultural and Resource Economics.	アメリカ	農	松田
Journal of Artificial Intelligence Research.	アメリカ	工	知能情報
Journal of Clinical Microbiology.	アメリカ	農	獣医公衆
Journal of Computational Physics.	アメリカ	工	機械工学
Journal of the Functional Analysis.	アメリカ	工	知能情報
Journal of Hydraulic Research.	オランダ	農	北村
Journal of Legal Studies.	アメリカ	農	飯山
Journal of Manufacturing Systems.	イギリス	工	知能情報
Journal of Physical Chemistry. A + B.	アメリカ	工	物質工学図
Journal of Physiology.	イギリス	農	家畜生理
Journal of School Health.	アメリカ	教	松本健
Journal of Small Animal Practice.	イギリス	農	家畜病院
Journal of Solid State Chemistry.	アメリカ	工	物質工学
Journal of the Acoustical Society of America.	アメリカ	工	土木工学
Journal of the American Statistical Association.	アメリカ	工	知能情報
Journal of the Royal Statistical Society. Ser. B Methodology.	イギリス	工	知能情報
Journal of the Royal Statistical Society. Ser. C Applied Statistics.	イギリス	工	知能情報
Journal of Time Series Analysis.	イギリス	工	知能情報
Journal of Virology.	アメリカ	農	家畜微生物
Landwards.	イギリス	農	唐橋
Merkur.	ドイツ	教	森
Neural Computation.	アメリカ	工	知能情報
New York Review of Books.	アメリカ	教	ライト
Optics Letters.	アメリカ	工	応用数理
Phronesis.	オランダ	教	田畑
Physiological Reviews.	アメリカ	農	家畜生理
Plant Breeding Abstracts.	イギリス	農	辻本
Race & Class.	イギリス	教	仲野
Revue Francaise de Geotechnique.	フランス	工	土木工学
Rural Sociology.	アメリカ	農	佐藤
Social Forces.	アメリカ	教	国歳
Socio-Economic Planning Sciences.	イギリス	工	社会開発
Theater Heute.	ドイツ	教	教 森
Theoretical and Applied Genetics.	ドイツ	農	辻本
Transactions of ASAE.	アメリカ	農	唐橋
	ロシア	工	知能情報

ミニ・トピックス

「図書館改革・電子ジャーナル」 をテーマに図書館講演会開催

毎年実施している図書館講演会を本年度は平成14年11月20日に開催しました。第1部は立命館大学研究部門次長の郷端清人氏による「立命館大学における図書館の改革」と題しての講演で、大学経営という視点から、組織の再編、アウトソーシングによる人材の配置、資料費の確保及び効率的選書のあり方、そして、今後はいかに学生サービスが重要であるか、私立大学における大学改革の事例を交えての講演でした。同氏は国立大学図書館にも精通されており、国立、私立を問わず今後の大学（図書館）の在り方について具体的な一つの方向性を話されました。第2部は国立情報学研究所の安達淳教授に「電子ジャーナルの動向と図書館への期待」という演題で話していただきました。インターネットを介したグローバル化が進む



中で、学術研究の発展の為、いかに良質で適正価格の電子ジャーナルを流通させるか、最近の動向や世界の状況等、学術情報流通と今後の大学図書館の情報収集のあり方について示唆に富んだ講演でした。

第2回外部評価委員会の実施

平成9年度に「附属図書館の現状と課題」と題して第1回の外部評価を実施しましたが、今年度は間近にせまった法人化を視野に入れ、今後の図書館の在り方や方向性を策定するため、11月21日に第2回附属図書館外部評価委員会を実施しました。評価委員には佐々木京都大学附属図書館長、安達国立情報学研究所教授、郷端立命館大学研究部門次長、齋藤鳥取県立図書館長、また、民間からは永井今井書店社長、及び一般市民として磯井氏の計6名にお願いしました。事前配布資料により本学図書館の概要を掴んでいただいた上で、当日資料やヒアリング、施設視察を交え厳正に執り行われました。各委員からは厳しいながらも理解ある意見等が出され、特に、大学における図書館の位置づけ、学生サービスの更なる向上、共有資

源である図書館資料の充実と有効利用及び地域との連携等々、本学図書館にとって誠に有意義なものでした。図書館の施策として、今後その一つ一つの着実な実行が問われることとなります。



中学生の職場体験学習

平成12年度から始めた中学生諸君の職場体験学習を14年度も受け入れました。これは実際の職場体験を通して働くことの意義、生きる力や豊かな人間性の育成を図り、将来の進路選択に役立つようにとの趣旨から中学校が学習の一環として進めているものです。

今年度は湖東中学校と附属中学校の2校の生徒諸君が職場体験をしました。湖東中学校からは「ワクワク湖東」と銘打って2年生3人が7月1日(月)～5日(金)の5日間、附属中学校からは「中学生



カウンターで貸出業務体験をする湖東中学生



雑誌情報系の業務体験をする附属中学生

職場体験学習」として2年生5人が10月16日(水)～18日(金)の3日間、合計8人が多くの職種の中から特に図書館を希望しての職場体験をしました。

びっしりつまった体験スケジュールにも拘わらず、生徒諸君はまじめに実習に取り組み、また、先生役の図書館職員もいつになく緊張した様子でした。終了後の感想ではカウンターでの仕事が一番人気があったようですが、裏方にも様々な仕事があることに驚いたとのことでした。

医学部分館の保健学科関係図書を充実

医学部分館では、平成12年度から始まった医学部保健学科の学年進行が平成15年度の1年次入学で完成するのを機に、学長裁量経費等によって保健学科関係の図書の充実を図りました。

保健学科は、より一層の科学性と適切な臨床能力の教授と創造性豊かな医療人の育成をめざし、教育者、研究者としても発展できる基礎教育を行うことを目的として平成11年10月に医療技術短期大学部から改組されましたが、これらを達成するための学部学生に対する図書資料の整備・充実が懸案となっていました。分館としても毎年、学生用図書資料費で関係教官の選定による収集を少しずつ行ってきましたが、予算の制約から整備が遅

れ、アンケート調査結果にも保健学、看護学、検査技術科学関係の専門図書の充実が多くの方々から切望されていました。

このたび整備された図書は保健学、看護学、検査技術科学を中心とした医学、及びその周辺の自然科学、社会科学を網羅した約250冊で、保健学科ばかりでなく全医学部学生の幅広い活用が期待できる資料です。医学部新入生の方々に、医学部分館を日常的に利用していただくのは1年後になると思われますが、どうかめでたく進級されて、分館2階の閲覧室に配架してあるこれらの資料群を大いにご利用されることを願っています。

ミニ・トピックス

県立図書館との相互協力に関する協定の締結



図書館利用の相互協力に関する協定書調印式

鳥取大学附属図書館と鳥取県立図書館は、地域への連携の強化と図書館利用の相互協力を図るため、平成14年8月に第1回の事務打合会を開催しました。その後、数回の打合会を行い協議した結果、平成14年11月29日に鳥取県庁において両館長が協定書に調印することとなりました。相互協力の内容は、①図書資料の相互貸借、②文献複写、③レファレンス業務、④図書館利用者講座、⑤横断検索システムの整備、⑥職員の相互交流、の6項目を掲げており、可能なものから取り組んでいくこととしています。

県立図書館図書返却ポストの設置

その協定の中で特に特徴のある事柄として、鳥取大学教職員・学生が県立図書館で借りた本を鳥取大学図書館で返却できるように「県立図書館図書返却ポスト」を平成15年2月1日に設置し実施することが挙げられます。全国大学附属図書館では初めての物流システムを計画・整備するなど、サービス面の充実を図ることが出来るようになりました。

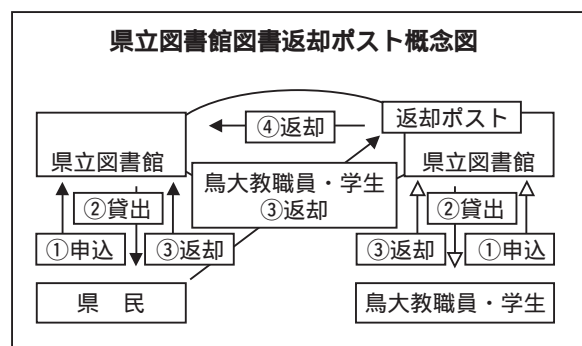
但し、この返却ポストを利用する場合には次の点を遵守して下さい。

- ①ポストに図書を返却した時は、必ず県立図書館に電話して下さい。
0857-26-8155
- ②図書の返却期限を厳守して下さい。

**“ 教職員・学生の皆さん、
この図書返却ポストを
大いに活用してください!! ”**



県立図書館図書返却ポスト



附属図書館公開展示「書体のあゆみ展」を開催

平成14年11月2日(土)～4日(月)の3日間にわたり、教育・文化週間行事の一環として「全国大学書道担当教官作品による - 書体のあゆみ展 - 」と題する一般公開展示を図書館1階ホールで開催しました。これは、平成13年11月に鳥取市で開催された「全国大学書道学会会員書展」に出展され、鳥大教育地域科学部の住川英明助教授を通じて本学附属図書館に寄贈された作品です。今回は篆書や隷書、行書、草書など「漢字」の書体の変化を表すものをはじめ、日本独自の「かな」で表現された力作の一部の作品から約20点を展示したもので、学内外から約200人の入場者が熱心に鑑賞しました。



学内外から熱心な鑑賞者を集めた公開展示会場

図書館の利用に関するアンケート調査へのお礼

この調査は、平成14年7月15日から平成14年8月2日までの間、中央図書館と医学部分館において実施いたしました。

その結果、学外者からの回答42名(中央図書館38名、医学部分館4名)も含めて、中央図書館803名、医学部分館328名、計1,131名にも及ぶ本学図書館の利用者からの貴重な評価とご意見を頂きました。この調査結果は、本学教職員・学生の皆さんが本学図書館を利用するための重要なデータでもあり、

図書館の将来計画の策定や業務改善を行うに当たっての指針として利用させていただきます。尚、図書館の利用に関するアンケート調査の結果についてはホームページでも掲載しておりますのでご覧下さい。

最後にこのアンケート調査にご協力頂いた教職員・学生の皆様方へはこの紙面をお借りいたしまして厚くお礼を申し上げます。

平成15年度附属図書館委員会委員(平成15年4月1日現在)

附属図書館長	小林 一 (15.1.1 ~ 16.12.31)	連合農業研究科	森 信寛 (14.4.1 ~ 15.12.19)
医学部分館長	大濱 榮作 (14.4.1 ~ 16.3.31)	地域共同研究センター	岡本 尚機 (13.12.20 ~ 15.12.19)
教育地域科学部	田畑 博敏 (13.12.20 ~ 15.12.19)	生命機能研究支援センター	未定 (15.4.1 ~)
"	伊藤 紀子 (14.12.20 ~ 16.12.19)	乾燥地研究センター	濱村 邦夫 (13.12.20 ~ 15.12.19)
医学部	前田 隆子 (13.12.20 ~ 15.12.19)	医学部分館(運営委員)	未定 (15.4.1 ~)
工学部	大北 正昭 (13.12.20 ~ 15.12.19)	大学教育総合センター	藤田 安一 (15.4.1 ~ 17.3.31)
"	坂口 裕樹 (14.12.20 ~ 16.12.19)	総合情報処理センター(センター長)	山岸 正明 (15.4.1 ~ 17.3.31)
農学部	北本 豊 (14.12.20 ~ 16.12.19)	教育地域科学部	塩見 邦彦 (15.1.1 ~ 16.12.31)
"	山口 武視 (13.12.20 ~ 15.12.19)		

平成15年度 鳥取大学中央図書館カレンダー

通常：9:00～21:00 土曜祝日開館日の平日：9:00～17:00

試験期：9:00～22:00

図書整理日：13:00～21:00

休館日

2003 4 APR						
S	M	T	W	T	F	S
		1	2	3	4	5
6	7	8	9	10	11	12
13	14	15	16	17	18	19
20	21	22	23	24	25	26
27	28	29	30	31		

5 MAY						
S	M	T	W	T	F	S
				1	2	3
4	5	6	7	8	9	10
11	12	13	14	15	16	17
18	19	20	21	22	23	24
25	26	27	28	29	30	31

6 JUN						
S	M	T	W	T	F	S
1	2	3	4	5	6	7
8	9	10	11	12	13	14
15	16	17	18	19	20	21
22	23	24	25	26	27	28
29	30					

7 JUL						
S	M	T	W	T	F	S
		1	2	3	4	5
6	7	8	9	10	11	12
13	14	15	16	17	18	19
20	21	22	23	24	25	26
27	28	29	30	31		

8 AUG						
S	M	T	W	T	F	S
					1	2
3	4	5	6	7	8	9
10	11	12	13	14	15	16
17	18	19	20	21	22	23
²⁴ / ₃₁	25	26	27	28	29	30

9 SEP						
S	M	T	W	T	F	S
	1	2	3	4	5	6
7	8	9	10	11	12	13
14	15	16	17	18	19	20
21	22	23	24	25	26	27
28	29	30				

10 OCT						
S	M	T	W	T	F	S
		1	2	3	4	
5	6	7	8	9	10	11
12	13	14	15	16	17	18
19	20	21	22	23	24	25
26	27	28	29	30	31	

11 NOV						
S	M	T	W	T	F	S
						1
2	3	4	5	6	7	8
9	10	11	12	13	14	15
16	17	18	19	20	21	22
²³ / ₃₀	24	25	26	27	28	29

12 DEC						
S	M	T	W	T	F	S
	1	2	3	4	5	6
7	8	9	10	11	12	13
14	15	16	17	18	19	20
21	22	23	24	25	26	27
28	29	30	31			

2004 1 JAN						
S	M	T	W	T	F	S
				1	2	3
4	5	6	7	8	9	10
11	12	13	14	15	16	17
18	19	20	21	22	23	24
25	26	27	28	29	30	31

2 FEB						
S	M	T	W	T	F	S
1	2	3	4	5	6	7
8	9	10	11	12	13	14
15	16	17	18	19	20	21
22	23	24	25	26	27	28
29						

3 MAR						
S	M	T	W	T	F	S
	1	2	3	4	5	6
7	8	9	10	11	12	13
14	15	16	17	18	19	20
21	22	23	24	25	26	27
28	29	30	31			

鳥取大学附属図書館報 第101号 (2003年3月発行)

編集・発行：鳥取大学附属図書館 〒680-8554 鳥取市湖山町南4丁目101 ☎0857-31-6727

ホームページアドレス <http://www.lib.tottori-u.ac.jp>