

○ 附属図書館の新型コロナウイルス感染症防止について

新型コロナウイルス感染症防止のため、鳥取大学附属図書館中央図書館および医学図書館において、状況を見極め注視しつつ対応をしております。今後も利用者の皆様のご理解・ご協力のもと取り組んでまいります。最新情報および詳細な対応等は附属図書館HPに掲載し、随時更新中です。



○ 鳥取大学オープンアクセス方針について

鳥取大学の基本理念「知と実践の融合」に基づき、鳥取大学オープンアクセス方針が成立されましたので、お知らせいたします。鳥取大学研究成果リポジトリのドキュメント内等で公開しておりますので、ぜひご覧ください。

鳥取大学研究成果リポジトリ <https://repository.lib.tottori-u.ac.jp>

○ eラーニングコンテンツでのオンデマンド講義を公開

「レポートの書き方講習会」や「図書館ツアー」等の各種講習会を、新型コロナウイルス対策により遠隔講義用にmanaba上で公開しました。学生だけでなく教職員にも公開しており、授業内で利用したいという声も多数いただきました。講義内容だけでなく、様々な質問も多く寄せられたため、Q&Aリストも公開しております。いつでも復習できるコンテンツとしては是非ご利用ください。



manaba - 附属図書館コース
URL : https://manaba.center.tottori-u.ac.jp/ct/course_63104

○ 附属図書館ホームページ英語版リニューアルのご案内

附属図書館ホームページの英語版を今年度7月に大幅リニューアルしました。英語の方が確認の際に都合がよい学生や教職員の皆様へご案内いただき、ご利用いただければと思います。なお、図書館蔵書検索(OPAC)も、上部メニューの言語切り替えて「English」を選択すると英語表示での検索が可能です。



附属図書館ホームページ英語版URL http://www.lib.tottori-u.ac.jp/index_e.html
※附属図書館ホームページ上部にある「English」からも、表示の切り替えが行えます。

2019年度の主な活動

4月	中国四国地区大学図書館協議会総会 (18日 徳島大) 国立大学図書館協会中国四国地区協会総会 (19日 徳島大) レポートの書き方講習会 (-5月23日)	10月	第1回 鳥取地区図書館実務者連絡会 (3日 鳥取大) 風紋寮 クイズラリー・ビブリオバトル (12-14日) 第2回附属図書館委員会 (15日) 中国四国地区大学図書館研究会 (17-18日 東広島市) 国際オープンアクセスウィーク (21-27日) 医学図書館ブックハンティング (24日 米子市) 英語多読強化キャンペーン (-1月24日) 中央図書館ブックハンティング (29日 鳥取市)
5月		11月	全国大学ビブリオバトル鳥取地区決戦 (9日) 日本医学図書館協会中国・四国地区会総会 (14-15日 米子市) 第3回図書館委員会 (21日) 国立大学図書館協会中国四国地区協会実務者会議 (22日 徳島市)
6月	第1回図書館委員会 (4日) 医学図書館ブックハンティング (11日 米子市) 第1回中央図書館蔵書計画専門委員会 (13日) 第1回医学図書館運営委員会 (14日) 職場体験学習受入 (17-20日 湖東中) 国立大学図書館協会総会 (20-21日 岡山大学)	12月	中国四国地区国立大学図書館所管部課長会議 (6日 岡山市)
7月	職場体験学習受入 (2日 後藤ヶ丘中、3日 湊山中) 鳥取県大学図書館等協議会総会 (4日 米子市) オープンキャンパス クイズラリー (20-21日) 鳥取県図書館大会 (26日 鳥取市) 著作権セミナー (31日 鳥取市)	1月	
8月	学内ワークスタディ学生受入 (-12月) 論文執筆セミナー (29-30日)	2月	国立大学図書館協会中国四国地区協会 事業委員会総会 (14日 岡山大)
9月	大学図書館学生協働交流シンポジウム (5-6日 松江市) 中国・四国・九州・沖縄地区大学図書館職員フレッシュパーソンセミナー (12-13日 福岡市) 第1回図書館セミナー (24日) 鳥取県デジタル化計画ネットワーク会議 (26日 倉吉市) 図書館等職員著作権実務講習会 (26-27日 京都市) CAT2020説明会 (27日 京都市) 機関リポジトリ新任担当者講習会 (30日 西宮市)	3月	第2回 中央図書館蔵書計画専門委員会 (10日) 第4回図書館委員会 (10日) 第2回図書館セミナー(10日) 鳥取県立図書館相互職員派遣研修受入 (10-12日 医学図書館) 第2回医学図書館運営委員会 (24日) 鳥取県立図書館相互職員派遣研修依頼 (24-26日 鳥取県立図書館)



鳥取大学 附属図書館 概要2020

Outline of
Tottori University Library



医学図書館 (米子キャンパス)
〒683-8503 鳥取県米子市西町86番地
Tel: 0859-38-6461 / FAX: 0859-38-6469



中央図書館 (鳥取キャンパス)
〒680-8554 鳥取県鳥取市湖山町南4丁目101番地
Tel: 0857-31-5535 / FAX: 0857-28-6346

鳥取大学附属図書館ビジョン2021

Tottori University Library Vision 2021

鳥取大学附属図書館ビジョン2021は、本学の将来構想とアクションプランに基づき、図書館の戦略的な位置づけを明確にしたものです。本学の基本理念に即し、教育支援・研究支援・社会貢献と、それらを包含する学術情報資源の収集・提供およびそれを担う人材の育成を柱としています。

【理念】鳥取大学附属図書館は、鳥取大学の基本理念「知と実践の融合」を実現するために、教育・研究の支援を行う学術情報基盤拠点として、さらには地域社会に貢献する図書館としての役割を担い、その達成に必要な学術情報資源の整備と人材育成に努める。

1 教育支援

教員・学生との協働のもと、施設・利用支援など、学生の能動的学修を支援するための学修環境を整備する

- ラーニングcommonsやグループ学習スペースを整備することで、協調学修を支援し、学術コミュニケーションを生み出す場を提供しています。



- 教員との連携によって情報検索やライティングの講習会を開催し、学生の学修効果を高める支援を行っています。



- 学生の参画による選書・展示・企画イベントを開催し、学生の視点を図書館運営に生かすことで、図書館の活性化をはかっています。



2 研究支援

研究を推進するための電子的リソースを始めとする研究情報を安定的に提供するとともに、学内で創成される教育研究成果発信・保存のポータル機能を担う

- 約70万冊の蔵書と、1万8千冊超の電子書籍、4千誌近い電子ジャーナルなど、学修・研究に必要な最新のリソースを安定的に利用できる環境を整備しています。



- 学内で創成される教育研究成果を「鳥取大学研究成果リポジトリ」にて保存・発信することで、大学ブランド力の向上と学術情報のオープン化を促進しています。
<http://repository.lib.tottori-u.ac.jp/>



(2020年4月1日時点)

鳥取大学研究成果リポジトリ 公開コンテンツ統計

公開コンテンツ数	5,982		
学術雑誌論文	730	図書	3
学位論文(要旨のみを含む)	1,548	研究報告書	7
紀要論文	3,562	一般雑誌記事	22
会議資料	33	データセット	4
発表資料	4	その他	69

3 社会貢献

地域および全国の公共図書館・大学図書館その他の組織との積極的な連携協力をを行い、社会に貢献する

- 鳥取県内外の図書館と相互に協力し、様々な連携・協同事業を実施します。図書館が地域社会の情報核となることで、持続可能な開発目標(SDGs)にも掲げられる公平な教育機会の提供と持続可能な地域社会形成に貢献します。



地域住民へのサービス

- ・ 図書の貸し出し
- ・ 文献複写・レファレンス
- ・ 展示・セミナー等開催

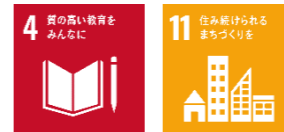
公立図書館との相互協力協定

- 鳥取大学中央図書館
 - ・ 鳥取県立図書館
 - ・ 鳥取市立中央図書館
 - ・ 倉吉市立図書館
- 鳥取大学医学図書館
 - ・ 米子市立図書館
 - ・ 境港市立図書館
 - ・ 南部町立図書館

【地域協同事業等】

- ・ 県内全図書館との資料相互貸借等ネットワーク
- ・ 鳥取県大学図書館等協議会(毎年1回総会開催)
- ・ 鳥取地区図書館実務者連絡会議(毎年2回程度開催)
- ・ 相互職員派遣研修
- ・ 講演会・研修会その他の企画事業の共同開催 他

鳥取大学附属図書館は持続可能な開発目標(SDGs)を支援しています



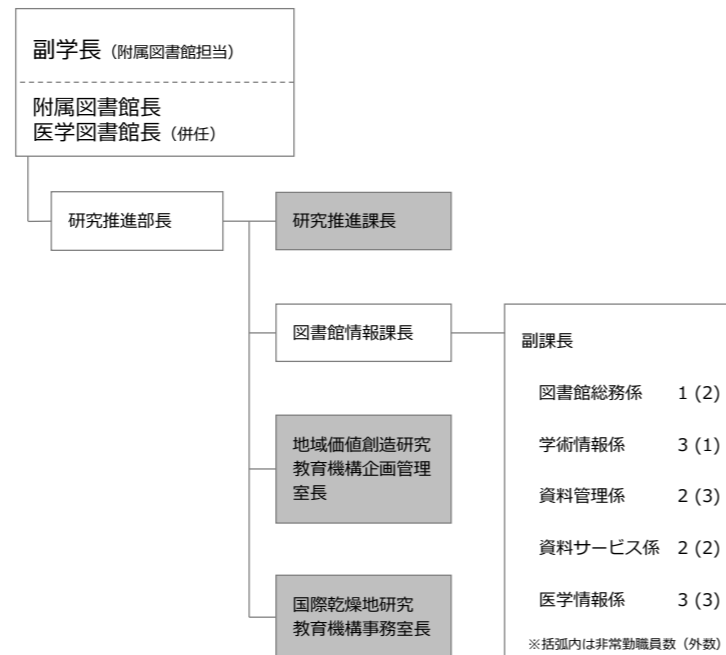
鳥取県大学等図書館協議会

- 鳥取大学附属図書館
 - ・ 公立鳥取環境大学情報メディアセンター
 - ・ 鳥取看護大学・鳥取短期大学図書館
 - ・ 米子工業高等専門学校図書館

沿革 Historical Sketch

1949年	鳥取大学設置と同時に、その母体となった鳥取師範学校・鳥取青年師範学校・米子医学専門学校・米子医科大学・鳥取農林専門学校各図書館・図書室を包括して附属図書館が発足
1966年	施設整備費(統合移転)により、現在地に中央図書館(鉄筋2階書庫4層建)を新築
1971年	医学部分館(鉄筋2階書庫4層建)を新築
1989年	図書館業務電算化。OPACを導入
1996年	地域住民への貸出サービス開始
2004年	従来の附属図書館業務に総合メディア基盤センター事務、事務情報基盤等を加えた学術情報部を創設
2009年	鳥取大学研究成果リポジトリの運用開始
2010年	中央図書館リニューアルオープン
2013年	医学部分館リニューアルオープン
2015年	医学部分館を「医学図書館」へ名称変更
2018年	事務組織改編により学術情報部を解体、附属図書館業務を所掌する図書館情報課は研究推進部へ編入、入退館システムを導入

組織 Organization



コレクション Collections

○ 郷土資料・貴重資料

本学の前身である旧鳥取県師範学校や旧高等農業学校時代から受け継がれてきたもののほか、卒業生・関係機関・地域の方々から寄贈された、本県・本学の歴史を語る数々の郷土資料、価値のある刊本・写本等の貴重資料を多数所蔵しています。



第10代鳥取藩主池田慶行公 直筆絵画

○ 大型コレクション

- ◆ 百部叢書集成
- ◆ コロンビア大学教育学叢書
- ◆ Gazette des Beaux-Arts. Series 1-6
- ◆ 世界センサス集成(アジア)
- ◆ ランドルトーベルンシュタイン科学・技術数値データ集 新版 第3集
- ◆ エンブレム(寓意図像集)関係コレクション

統計 Statistics

(2020年4月1日時点)

蔵書(冊)	中央図書館			医学図書館			総計
	和書	洋書	計	和書	洋書	計	
総記	32,835	4,424	37,259	783	593	1,376	38,635
哲学	25,785	8,116	33,901	1,390	100	1,490	35,391
歴史	37,558	3,425	40,983	743	30	773	41,756
社会科学	99,237	11,818	111,055	2,053	80	2,133	113,188
自然科学	78,119	36,067	114,186	63,315	77,056	140,371	254,557
工学	47,462	17,920	65,382	578	30	608	65,990
産業	39,822	7,988	47,810	367	37	404	48,214
芸術	21,148	2,601	23,749	992	18	1,010	24,759
語学	16,453	7,176	23,629	534	416	950	24,579
文学	40,367	13,920	54,287	2,137	20	2,157	56,444
計	438,786	113,455	552,241	72,892	78,380	151,272	703,513

(2019年度)

全般	中央図書館	医学図書館
面積	4,380㎡	1,634㎡
座席数	690席	229席
開館日数	330日	312日
入館者数	338,911人	115,356人
貸出冊数	51,904冊	14,575冊
貸出者数	28,535人	9,002人

