

*Outline of Tottori University Library*

# 鳥取大学附属図書館概要

2011



## 目 次 Contents

1. 歴代館長	Directors and Heads . . . . .	1
2. 沿 革	A Historical Sketch . . . . .	2
3. 組織機構・職員数	Organization and Number of Staff . . . .	4
4. 図書館サービス	Library Services . . . . .	5
5. 諸 統 計	Statistics . . . . .	6
6. 郷土資料・貴重資料	Local Collections · Rare Materials · . .	10
7. 大型コレクション	Special Collections . . . . .	12
8. 地域貢献	Contributions to the Community . . . .	14
9. 図書館情報システム	Library Information Systems . . . . .	17
10. 施設・設備	Facilities . . . . .	20

## 概 要 Introduction

鳥取大学附属図書館は、中央図書館（鳥取地区）、医学図書館（米子地区）から構成されています。全蔵書数は 65 万冊、所蔵雑誌のタイトルは約 11,000 種となっています。これら蔵書類の図書情報は、鳥取大学図書館システムの中に全てデータベース化されています。図書館内だけでなく、自宅からもインターネットを通じて、蔵書を検索することができます。また、資料費の中央経費化により、電子ジャーナル 9,000 タイトル（有料のもの）が利用可能となっています。

地域連携として、鳥取県内の公共図書館等と相互利用協定を結び図書館ネットワークを構築し、特に鳥取県立図書館、鳥取市立図書館が有している物流ネットワークを利用することにより 260 万冊の図書が利用可能となっています。中央図書館は平成 21 年度に耐震改修工事を行い、リニューアルオープンしました。



第3閲覧室



集密書架

# 1. 歴代館長 Directors and Heads

**図書館長**  
Director-General

	氏名	所属	在任期間
初代	松田清勝	学	S26.10.1 ~30.10.9
2	林常孟	農	30.10.10 ~32.6.30
3	前田正人	学	32.7.1 ~34.6.30
4	大谷義夫	学	34.7.1 ~36.6.30
5	東郷成蔵	農	36.7.1 ~38.6.30
6	森田康	養	38.7.1 ~43.3.31
7	大谷義夫	農	43.4.1 ~45.3.31
8	小中正	養	45.4.1 ~48.3.31
9	中川薫	教	48.4.1 ~51.3.31
10	井上順理	教	51.4.1 ~54.3.31
11	河手龍海	養	54.4.1 ~56.3.31
12	河野洋	農	56.4.1 ~58.3.31
13	加藤益	工	58.4.1 ~58.11.16
14	高木篤	事務取扱	58.11.16 ~58.12.31
15	江原昭三	教	59.1.1 ~61.12.31
16	宮腰潤一郎	養	62.1.1 ~63.12.31
17	坪倉操	農	64.1.1 ~H2.12.31
18	川越治郎	工	3.1.1 ~4.12.31
19	赤木三郎	教	5.1.1 ~6.12.31
20	三枝圭作	教(養)	7.1.1 ~8.12.31
21	甲元啓介	農	9.1.1 ~10.12.31
22	木地實夫	工	11.1.1 ~12.12.31
23	高阪一治	教	13.1.1 ~14.12.31
24	小林一	農	15.1.1 ~17.3.31
25	和泉好計	工	17.4.1 ~19.3.31
26	高阪一治	地	19.4.1 ~23.3.31
27	矢部敏昭	地	23.4.1 ~現在

**医学図書館長**  
Director, Medical Library

	氏名	在任期間
初代	長花操	S28.12.20 ~30.1.22
2	高木篤	30.1.22 ~32.1.21
3	村江通之	32.3.22 ~34.3.21
4	山田守	34.3.22 ~36.3.21
5	西田勇	36.3.22 ~36.11.30
6	伊藤光三	36.12.1 ~38.11.30
7	松井敬介	38.12.1 ~40.11.30
8	加茂甫	40.12.1 ~44.9.30
9	何川涼	44.10.1 ~46.7.31
10	及川俊彦	46.8.1 ~48.7.31
11	中村晴臣	48.8.1 ~52.7.31
12	田中敬一	52.8.1 ~56.7.31
13	君島健次郎	56.8.1 ~58.7.31
14	小倉道雄	58.8.1 ~60.7.31
15	湯元東吉	60.8.1 ~62.7.31
16	岡田吉郎	62.8.1 ~H元.7.31
17	栗村敬	元.8.1 ~2.1.1
18	伊藤忠雄	2.1.1 ~3.12.31
19	飯野晃啓	4.1.1 ~5.12.31
20	日地康武	6.1.1 ~7.12.31
21	中山英明	8.1.1 ~9.3.31
22	能勢隆之	9.4.1 ~11.3.31
23	田中吉紀	11.4.1 ~12.3.31
24	平井和光	12.4.1 ~14.3.31
25	大濱榮作	14.4.1 ~16.3.31
26	吉田春彦	16.4.1 ~18.3.31
27	岸本拓治	18.4.1 ~22.3.31
28	成瀬一郎	22.4.1 ~現在

**農学部分館長**  
Director, Agricultural Library

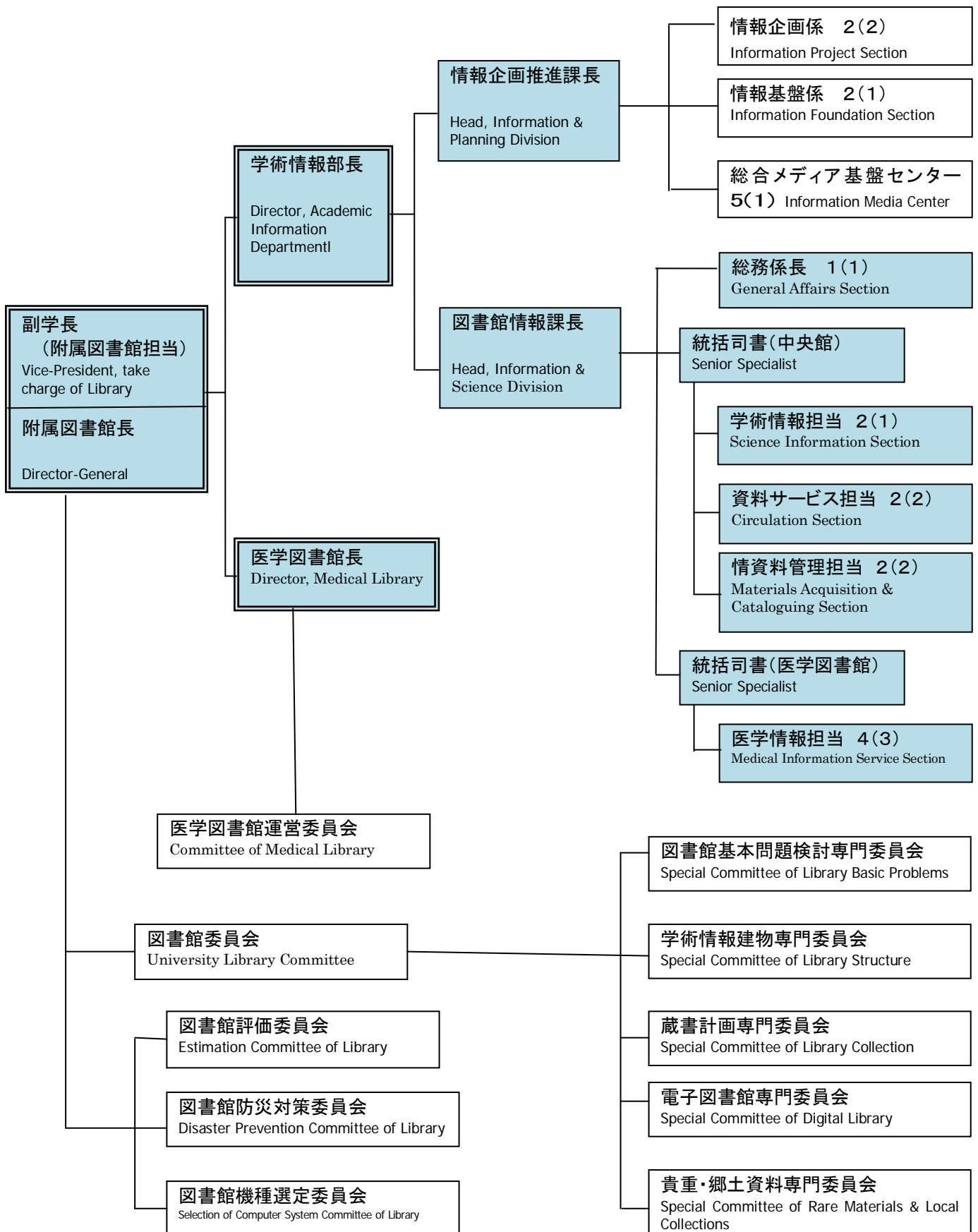
	氏名	在任期間
初代	林常孟	S28.12.20 ~30.10.31
2	上田博愛	30.11.1 ~32.10.31
3	鳥居菅生	32.11.1 ~34.10.31
4	東郷成蔵	34.11.1 ~36.6.30
5	田口鎮雄	36.7.1 ~38.6.30
6	若木禮	38.7.1 ~40.6.30
7	河合孝	40.7.1 ~42.3.31
(廃止)		

## 2. 沿革 A Historical Sketch

- 昭24. 5. 31 国立学校設置法の公布により、鳥取大学が設置されると同時に、その母体となった鳥取師範学校・鳥取青年師範学校・米子医学専門学校・米子医科大学・鳥取農林専門学校の各図書館・図書室を包括して附属図書館が発足
- 昭26. 10. 1 初代館長を発令
- 昭27. 2. 1 初代事務長を発令
- 昭27. 7. 26 図書館の機構が確立し、事務部に庶務係及び司書係をおき、医学部分館・農学部分館にそれぞれ事務室を設置
- 昭41. 3. 30 施設整備費(統合移転)により、現在地に建物(鉄筋2階書庫4層建2,083㎡)を新築
- 昭41. 4. 1 事務組織を改正し、総務係・整理係及び運用係の3係制となる。
- 昭41. 8. 15 現在地に統合移転、農学部分館の蔵書を中央図書館に吸収、これに伴って事務組織を改正し、総務係・受入係・目録係及び運用係の4係制となる。
- 昭42. 3. 31 農学部分館を廃止
- 昭46. 3. 20 医学部分館建物(鉄筋2階書庫4層建延1,241㎡)を新築
- 昭47. 2. 28 書庫・閲覧室(鉄筋2階書庫3層建延1,075㎡)を増築
- 昭51. 8. 1 事務組織を改正し、医学部分館事務室に図書係を設置
- 昭52. 4. 1 事務組織を改正し、総務係・受入係・目録係・閲覧係及び参考調査係の5係制となる。
- 昭55. 3. 5 医学部分館建物(鉄筋2階書庫4層建延536㎡)を増築
- 昭55. 7. 23 2階建一部3階(増築1,383㎡ 改修1,381㎡)を増・改修
- 昭57. 4. 1 医学部分館の事務組織を改正し、整理係及び閲覧係の2係制となる。
- 昭63. 4. 1 参考調査係を学術情報係に改称
- 昭63. 11. 1 ブック・ディテクション・システムを導入
- 平元. 1. 23 学内情報処理センター機により図書館業務の電算機処理を開始
- 平元. 12. 3 学術情報センターに接続し、全国図書総合目録構築へ参画
- 平2. 4. 1 事務組織を改正し、図書館専門員を設置
- 平4. 2. 1 図書館専用電算機システム(日立M 620/20E: LOOKS/U)を導入
- 平7. 4. 1 事務組織機構を改正し、1部2課制となり、情報管理課に総務係・図書情報係・雑誌情報係及び医学資料係(医学部分館)の4係、情報サービス課に資料サービス係・学術情報係及び医学情報係(医学部分館)の3係となる。
- 平9. 3. 1 クライアント/サーバ方式の図書館情報システム(日立3050 RX: Atheneum)に更新
- 平9. 4. 1 医学部分館にブック・ディテクション・システムを導入
- 平11. 4. 1 医学部分館に図書自動貸出返却装置を導入
- 平12. 3. 1 クライアント/サーバ方式の図書館情報システム(日立3050 RX: LOOKS21/U)に更新
- 平15. 4. 1 事務組織を改正し、情報管理課の図書情報係と雑誌情報係を統合して資料管理係に変更、電子情報係を新設すると共に情報サービス課学術情報係を学術情報サービス係に改称
- 平16. 4. 1 国立大学法人への移行に伴い事務組織を改正し、従来の附属図書館業務に総合メディア基盤センター事務、事務情報基盤等を加えた学術情報部を創設。1部2課7係となり、情報企画推進課に情報企画係及び情報基盤係、図書館情報課に図書館専門員・学術情報係・資料サービス係・資料管理係・医学資料係及び医学情報係を置く。
- 平17. 3. 1 図書館情報システムをNTTデータ: NALISに更新
- 平17. 4. 1 中央図書館に図書自動貸出返却装置を導入
- 平19. 4. 1 事務組織を改正し、図書館情報課に総務係を再設置。1部2課8係となる。
- 平20. 4. 1 図書館専門員を統括司書、係長を主任司書、係員を司書に改称
- 平22. 4. 5 中央図書館リニューアルオープン

May	31. 1949	Establishment of the Tottori University and its Library by the integration of Tottori School Teachers Training Institute, Tottori Young Men's School Teachers Training Institute, Tottori Professional School of Agriculture and Forestry, Yonago Professional School of Medicine and Yonago Medical College under the National School Establishment Law.
October	1. 1951	First Director announced.
February	1. 1952	First Office Head announced.
July	26. 1952	Library administration system organized. General Administration Section and Library Section in the Secretary Department.
March	30. 1966	A 2-story with 4-story stack reinforced concrete building (2,083m <sup>2</sup> ) constructed at the present place.
April	1. 1966	Library administration system reorganized. General Administration Section, Processing Section and Circulation Section established.
August	15. 1966	Main Library and Agricultural Library moved to the new building. By reorganization of the administration system into four sections, General Administration Section, Acquisition Section, Cataloguing Section and Circulation Section established.
March	31. 1967	Agricultural Library abolished.
March	20. 1971	A 2-story with 4-story stack reinforced concrete building (1,241m <sup>2</sup> ) for the Medical Library completed.
February	28. 1972	Stacks room and Reading room (reinforced concrete 2-story with 3-story stack 1,075m <sup>2</sup> ) extended.
August	1. 1976	Establishment of Library Section in Medical Library.
April	1. 1977	Reorganization of Library administration system into five sections. General Administration Section, Acquisition Section, Cataloguing Section, Circulation Section and Reference Service Section.
March	5. 1980	Medical Library building extended (reinforced concrete 2-story with 4-story stack 536m <sup>2</sup> )
July	23. 1980	Main Library expanded (1,383m <sup>2</sup> ) and rebuilt (1,381 m <sup>2</sup> ).
April	1. 1982	Administration system of the Medical Library reorganized. Acquisition Section and Circulation Section established.
April	1. 1988	Reference Service Section changed its name to Science Information Section.
November	1. 1988	Introduction of the book detection system, in Main Library.
January	23. 1989	Beginning of computerization by the office computer system of the Information Processing Center.
December	1. 1989	Connected to National Center for Science Information System and started to enter bibliographic records into its union catalog database.
April	1. 1990	Senior Specialist announced.
February	1. 1992	Introduction of the library information processing system ( HITACHI M 620/20E : LOOKS/U).
April	1. 1995	Reorganization of the administration system into 2 divisions under Director, Administrative Department : Information Administration Division and Information Service Division. In the former division, General Administration Section, Books Acquisition & Cataloguing Section, Serials Acquisition & Cataloguing Section and Medical Materials Section included. In the later division, Circulation Section, Science Information Section and Medical Information Section included.
March	1. 1997	Renewal of the library information processing system (client server system, HITACHI 3050RX : Atheneum)
April	1. 1997	Introduction of the book detection system, in Medical Library.
April	1. 1999	Introduction of the automatic book circulation, in Medical Library.
March	1. 2000	Renewal of the library information processing system (client server system, HITACHI 3050RX : LOOKS21/U)
April	1. 2003	Reorganization of the administration system. The Books Acquisition & Cataloguing Section and the Serials Acquisition & Cataloguing Section were unified to become the Materials Acquisition & Cataloguing Section, and the Digital Information Section was established in the Information Administration Division. The Science Information Section changed its name to the Science Information Service Section.
April	1. 2004	As all the national universities in Japan have changed into new organizations termed National University Corporations, the administration system of our library has also been altered. The Academic Information Department, which consists of the Library, The Information Media Center, and the Information Foundation Section, was established. As a result, the administration system of our library has one department, two divisions, and seven sections. Of the two divisions, the Information & Planning Division has the Information Project Section and the Information Foundation Section; the other division, the Library & Information Science Division, has the Senior Specialist, the Science Information Section, the Circulation Section, the Materials Acquisition & Cataloguing Section, the Medical Materials Section, and the Medical Information Service Section.
March	1. 2005	Renewal of the library information processing system ( NTT Data : NALIS)
April	1. 2005	Introduction of the automatic book circulation, in Main Library.
April	1. 2007	Reorganization of the administration system into 8 sections of 2 divisions under Director, Academic Information Department. The General Administration Section was reestablished in the Library & Information Science Division.
April	5. 2010	Main library renewal open

### 3. 組織機構・職員数 Organization and Number of Staff



## 4. 図書館サービス Library Services

### 開館時間 Open

館 別 Section	平 日 Monday~Friday	土曜日・日曜日・国民の祝日 Saturday·Sunday·National Holiday
中央図書館 Main Library	8:40~22:00 (休業期は8:40~17:00) (8:40~17:00 during Academic Breaks)	9:00~17:00 (試験期は9:00~22:00) (9:00~22:00 during Examination Term.)
医学図書館 Medical Library		

### 休館日 Closed

<ul style="list-style-type: none"> <li>年末年始（12月28日から1月4日まで） Year End &amp; New Year Holidays (Dec.28~Jan.4)</li> <li>夏季一斉休暇日</li> </ul>
---

### 貸出基準 Circulation Policy

#### 冊数 Maximum volumes per loan

館 別 Section	対象者 Objects	図 書 Books	雑 誌 Serials	視聴覚資料 AVM(Audio-Visual Materials)
中央図書館 Main Library	教職員 Staff	15冊(vols)		館内利用のみ no
	大学院生 Graduates	10冊		
	学生 Undergraduates	5冊		
	学外者 Others	2冊		
医学図書館 Medical Library	教職員 Staff	5冊		
	大学院生 Graduates	5冊		
	学生 Undergraduates	3冊		
	学外者 Others	2冊		

### 期間 Loan periods

館 別 Section	対象者 Objects	図 書 Books	製本雑誌 Binding Serials	未製本雑誌 Serials	視聴覚資料 AVM
中央図書館 Main Library	教職員 Staff	30日(days)	3日		館内利用のみ no
	学生 Students	14日	3日		
	学外者 Others	14日	館内利用のみ no		
医学図書館 Medical Library	教職員 Staff	14日	3日	1日	
	学生 Students	14日	3日	1日	
	学外者 Others	14日	館内利用のみ no		

## 5. 諸統計 Statistics

### 蔵書構成(冊数) Book Collection (vols) by N.D.C.(Nippon Decimal Classification)

(平成23年4月1日現在)  
(As of April 1, 2011)

区分 Classification	和漢書 Japanese Books			洋書 Foreign Books			合計冊数 Total
	中央図書館 Main Library	医学図書館 Medical Library	計 Total	中央図書館 Main Library	医学図書館 Medical Library	計 Total	
総記 General Works	27,482	548	28,030	6,109	579	6,688	34,718
哲学 Philosophy	25,386	820	26,206	8,258	90	8,348	34,554
歴史 History	35,102	474	35,576	3,408	28	3,436	39,012
社会科学 Social Science	91,707	850	92,557	11,676	78	11,754	104,311
自然科学 Natural Science	74,962	57,602	132,564	35,783	78,144	113,927	246,491
工学 Techonology	44,071	276	44,347	17,525	26	17,551	61,898
産業 Industry	39,176	270	39,446	7,889	36	7,925	47,371
芸術 Fine Arts	18,918	533	19,451	2,481	15	2,496	21,947
語学 Language	15,371	336	15,707	6,282	127	6,409	22,116
文学 Literature	37,124	1,086	38,210	13,956	21	13,977	52,187
計 Total	409,299	62,795	472,094	113,367	79,144	192,511	664,605



ラーニング・commons



2階ロビー



## 年間資料受入状況 Annual Acquisition

### 図 書(冊数) Books(vols)

年度 FY		平成20年度 FY2008	平成21年度 FY2009	平成22年度 FY2010
館別 Section				
中央図書館 Main Library	和漢書 Japanese	7,685	8,728	8,274
	洋書 Foreign	688	576	490
	計 Total	8,373	9,304	8,764
医学図書館 Medical Library	和漢書 Japanese	2,254	2,840	3,025
	洋書 Foreign	414	606	242
	計 Total	2,668	3,446	3,267
合計 Total	和漢書 Japanese	10,468	11,568	11,299
	洋書 Foreign	573	1,182	732
	計 Total	11,041	12,750	12,031

### 雑 誌(種類数) Serials(titles)

年度 FY		平成20年度 FY2008	平成21年度 FY2009	平成22年度 FY2010
館別 Section				
中央図書館 Main Library	和雑誌 Japanese	1,392	1,376	1,225
	洋雑誌 Foreign	181	169	162
	計 Total	1,573	1,545	1,387
医学図書館 Medical Library	和雑誌 Japanese	644	636	648
	洋雑誌 Foreign	229	229	225
	計 Total	873	865	873
合計 Total	和雑誌 Japanese	2,036	2,012	1,874
	洋雑誌 Foreign	410	398	387
	計 Total	2,446	2,410	2,260



カウンター



多目的ルーム

## 利用状況 Utilization

### 開館日数・入館者数 Number of Open days & Visitors.

( )は一日平均数  
( ) Daily mean

年度 FY		平成20年度 FY2008	平成21年度 FY2009	平成22年度 FY2010
館別 Section	開館日数 Opendays	310	291	323
	入館者数 Visitors	403,129(1,300)	288,996(990)	376,802(1,167)
中央図書館 Main Library	開館日数 Opendays	326	331	331
	入館者数 Visitors	168,035(515)	170,584(515)	161,940(489)

### 館外貸出者数・貸出冊数 Number of Circulation

( )は一日平均数  
( ) Daily mean

年度 FY		平成20年度 FY2008		平成21年度 FY2009		平成22年度 FY2010	
館別 Section	教職員 Staffs	2,652(8.6)人	4,700(15.2)冊	1,708(5.9)人	3,879(13.3)冊	2,474(7.7)人	4,741(14.7)冊
	学生 Students	20,132(64.9)人	36,396(117.4)冊	17,788(61.1)人	32,182(110.6)冊	25,419(78.7)人	43,610(135.0)冊
	その他 Others	266(0.9)人	501(1.6)冊	200(0.7)人	331(1.1)冊	393(1.2)人	668(2.1)冊
	計 Total	23,050(74.4)人	41,597(134.2)冊	19,696(67.7)人	36,392(125.1)冊	28,286(87.6)人	49,019(151.8)冊
中央図書館 Main Library	教職員 Staffs	1,051(3.2)人	1,415(4.3)冊	888(2.7)人	1,472(4.4)冊	1,152(3.5)人	2,036(6.2)冊
	学生 Students	6,078(18.6)人	8,457(25.9)冊	8,712(26.3)人	11,526(34.8)冊	10,326(31.2)人	13,819(41.7)冊
	その他 Others	228(0.7)人	322(0.9)冊	736(2.2)人	980(3.0)冊	802(2.4)人	1,216(3.7)冊
	計 Total	7,357(22.5)人	10,194(31.2)冊	10,336(31.2)人	13,978(42.2)冊	12,280(37.1)人	17,071(51.6)冊

### 分類別館外貸出冊数 Number of Circulation by N.D.C.(Nippon Decimal Classification)

区分 Classificatic	年度 FY	平成20年度 FY2008		平成21年度 FY2009		平成22年度 FY2010	
		中央図書館 Main Library	医学図書館 Medical Library	中央図書館 Main Library	医学図書館 Medical Library	中央図書館 Main Library	医学図書館 Medical Library
総記 General Works		5,279	31	3,590	50	6,220	69
哲学 Philosophy		1,090	233	1,162	394	1,478	442
歴史 History		944	9	1,140	18	1,285	91
社会科学 Social Science		6,377	68	5,842	170	7,216	338
自然科学 Natural Science		10,326	9,570	8,575	12,924	11,055	14,370
工学 Technology		5,695	7	4,854	13	6,516	94
産業 Industry		3,442	4	2,966	4	3,788	25
芸術 Fine Arts		1,447	207	1,416	199	1,816	465
語学 Language		1,932	3	1,881	23	2,230	82
文学 Literature		5,065	62	4,379	183	7,415	1,095
計 Total		41,597	10,194	35,805	13,978	49,019	17,071
一日平均 Daily Mean		131	31	123	42	152	52

## 文献複写数 Number of Photocopies

( )は一日平均数

( ) Daily mean

館別 Section		年度 FY	平成20年度 FY2008	平成21年度 FY2009	平成22年度 FY2009
中央図書館 Main Library	複写件数 Cases		10,211 ( 33)	4,040 ( 14)	5,271 ( 16)
	複写枚数 Leaves		46,043 ( 149)	18,639 ( 64)	31,616 ( 98)
医学図書館 Medical Library	複写件数 Cases		19,423 ( 59)	22,793 ( 69)	18,670 ( 56)
	複写枚数 Leaves		91,351 ( 280)	112,909 ( 341)	89,076 ( 269)

## 相互協力(件数) Number of Interlibrary Loans

( )は一日平均数

( ) Daily mean

館別 Section				年度 FY	平成20年度 FY2008	平成21年度 FY2009	平成22年度 FY2009
中央図書館 Main Library	国内 Domestic	現物貸借 Books	貸出 Receipt		253 (0.82)	65 (0.22)	151 (0.47)
			借用 Request		218 (0.70)	223 (0.77)	119 (0.37)
		文献複写 Photocopy	受付 Receipt		2,393 (7.72)	578 (1.99)	1,797 (5.56)
			依頼 Request		2,067 (6.67)	2,205 (7.58)	1,403 (4.34)
	国外 Abroad	文献複写 Photocopy	依頼 Request		14 (0.05)	8 (0.03)	4 (0.01)
医学図書館 Medical Library	国内 Domestic	現物貸借 Books	貸出 Receipt		17 (0.05)	50 (0.15)	28 (0.08)
			借用 Request		119 (0.36)	53 (0.16)	46 (0.14)
		文献複写 Photocopy	受付 Receipt		4,980 (15.27)	4,152 (12.54)	3,843 (11.61)
			依頼 Request		2,707 (8.30)	2,402 (7.26)	2,138 (6.46)
	国外 Abroad	文献複写 Photocopy	依頼 Request		17 (0.05)	19 (0.06)	13 (0.04)



第1閲覧室



新聞コーナー

## 6. 郷土資料・貴重資料 Local Collections・Rare Materials

中央図書館では、本県・本学の歴史を語る数々の資料を郷土資料として所蔵している。この中心となる旧鳥取県師範学校郷土研究室が所蔵していた近世・近代の郷土資料のうち、約1,200点の図書の中には貴重書が多数含まれ、約100点の書画はこれらの書を編んだ人物をはじめとする郷土の先人が残した生の史料として特異である。

また、貴重資料として、旧高等農業学校時代から受け継いだ学制頒布50周年記念図書の一部や卒業生から寄贈されたキュリー夫人の書簡など、資料的に価値のある刊本・写本を所蔵している。次は、それらの主なものである。

Main Library has many materials about Tottori Prefecture and Tottori University as Local collection. The center of the collection is the holdings of Tottori School Teachers Training Institute consists of 1,200 items of books and 100 items of paintings and calligraphic works.

The library has also some rare materials of books and manuscript copies that are inherited from Tottori Professional School of Agriculture and Forestry and are presented by graduates.

Main materials are as follows.

### 第10代鳥取藩主池田慶行公（1841－48在位）直筆の絵画

A picture drawn by Ikeda Yoshiyuki; 10th feudal lord of Ikeda han; ruled 1841-48

「鳥取藩史」によれば、慶行公は政事文武の余をもって画を学び、狩野流を主とし沖探容を師としたという。この絵は、公が馬を好み、良馬を養い、馬術を善くしたので、その愛馬を描いたものといわれる。なお、当館が所蔵する池田家関係の書画として、この外にも、第3代藩主吉泰公の手簡、第6代藩主治道公の和歌の短冊と色紙、その子の池田道一の書、西館の第5代当主の定常（冠山）の書などがある。

Yoshiyuki studied picture under Oki Tanyo of Kano School. This is his favorite horse drawn at his 14th age.



## 因幡國岩井郡古図

### A map of Iwai District Inaba Province

現在の鳥取県岩美郡岩美町周辺の絵地図である。江戸時代の砂丘・多鯨ヶ池から岩井温泉郷までの往来や地形の様子を如実にとどめる貴重な資料である。

A picture map consist of the sand dune, Tanegaike pond and Iwai hot spring now Iwami-cho Iwami District in Tottori Prefecture.



## 朝顔図譜上中下巻

### An Illustrated Book of Morning Glories (Asagao Zufu), 3 volumes.

江戸入谷、成田屋留次郎（編）。上、中巻は安政4年、下巻は嘉永7年の刊である。150種類以上の様々な朝顔が繊細な線に彩色を施して描かれており、芸術的にも価値がみとめられる。学制頒布50周年記念図書の中には、この外に「花譜（貝原篤信著、元禄11年刊）」、「貝石画譜（著者等不詳）」などの貴重なものが含まれている。

Edited by Naritaya Tomejiro in Iriya Edo now Tokyo.  
In this book, 150 kinds of morning glories with delicate line and color.

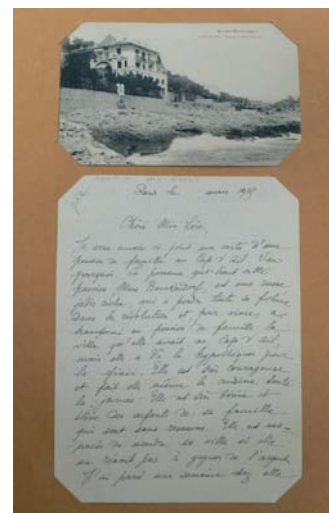


## キュリー夫人の書簡

### A letter written by Mrs. Curie

ラジウムの発見者として有名なMarie Curie（1867 - 1934）自筆の手紙である。手紙は夫人が1929年3月にパリのロイさん宛に出したもので、「南フランスのカップ・ダイルにあるホテルを経営している知人が、収入が少なくて困っているのを客を紹介してほしい」と、そのホテルの絵葉書を添えて美しい文字で綴られている。

Marie Curie who is known as a discoverer of radium wrote this letter to an acquaintance in Paris on March 1929.



## 7. 大型コレクション Special Collections

### ①百部叢書集成 Hyakubu sosho sbusei [リプリント、昭和 54 年度]

宋より清に至る主要な叢書。中国の思想・文学・歴史等、あらゆる分野に亘る中国人の思考の成果を記述した書物の集大成である。

The series consists of 161 representative Chinese classics concerning Chinese thought, literature, and History selected from publications mainly of the Min and So Era and printed since 1935.

### ②Columbia University, Teachers College, Contributions to Education. Nos. 1-974

(Except for No.226 & 972) コロンビア大学教育学叢書 [リプリント、昭和 56 年度]

20 世紀前半の米国教育制度の全貌を鳥瞰できる貴重な文献。教育理念の変動期における米国教育の動向と、いかなる学問的評価が得られたかを如実に表している。

This literature shows us the whole aspect of the education system of the United States in the half century of 20th. It illustrates the trends of education of the United States in the changeable period of educational ideas and shows how well these ideas were received.

### ③Gazette des Beaux - Arts. Series 1 - 6. (1859 - 1982) [オリジナル、昭和 61 年度]

世界的に定評のあるフランスの美術雑誌で、西洋美術史研究はもとより、広く美術研究全般に不可欠の雑誌である。1983 年以降も継続して購入している。

The Established art journal in France is well received all over the world.

It is an indispensable journal not only in the research of the history of Western art but in the whole research of art.

This Library has been purchasing the journal since 1983.

### ④International Population Census Publications : Asia. 1945-1967, Post 1967.

476reels. Microfilm. 世界センサス集成 (アジア) [マイクロフィルム、平成 6 年度]

アジア 25 개국からの一般人口統計 (出生・死亡・性別・構成年齢等)、所得統計 (個人別・世帯別等)、労働力統計、産業統計、農業統計、土地保有統計、教育統計等を収録している。

It contains the general statistics of population (live birth, deaths, by sex, age group, and others), labor force, Industry agriculture, holdings, education and others from 25 countries of Asia.

### ⑤Landolt-Bornstein Numerical Data and Functional Relationships in Science and Technology.

New Series. Group III. ランドルトーベルンシュタイン科学・技術数値データ集 新版 第 3 集 [オリジナル、平成 7 年度]

精密な数値データ表として国際的な評価を得ている世界的に有名な定数表で、特に第 3 集は、結晶物理・固体物理のグループを成しており、固体・液体に代表される凝縮系の構造と物性に関する最新の詳細な数値データおよび書誌情報を満載している。

This table of contents is famous for the precise numerical data which gain the international fame. All over the world. Especially the group III consists of the data of crystal physics and solids states physics. And it has the latest precise numerical data and information of bibliography about the structure and the physical properties of condensed system on behalf of solid and fluid.

## ⑥エンブレム（寓意図像集）関係コレクション

Emblem Books (allegorical drawings) Collection オリジナル、平成 14 年度]

16世紀から18世紀にかけて刊行されたエンブレム関係図書（死の寓意表現の代表である「死の舞踏」を含む全6点）の1セットで、美術表現の上でも、刊行当時の西洋の世界観（思想・歴史・文学）を知る上でも極めて重要な著作であり、美術的、歴史的価値の高い資料である。

This is a set of books on emblems and other related materials, which were published during the 16<sup>th</sup> and the 18<sup>th</sup> centuries. (There are 6 books in all, including the one with the most well-known allegorical drawings of death, *Dance of Death*). This collection is of great importance for understanding European artistic expressions and gives a perspective of European worldviews of that period through their thought, history and literature.

### 1. ラ・ペリエール「良き創意の劇場（道徳的寓意図像集）」

La Perriere, Guillaume de

Le Theatre des bons engins, auque † sont contenuz cent Emblemes moraulx.

Paris : Denys Janot, (1539)

### 2. ホラポロ「ヒエログリフィカ」ギリシャ語・ラテン語版

Horapollo

Hieroglyphica. Orj Apollinis Niliaci,. De sacris notis & scuIpturis libri duo ... (Greek version by Philippus ; translated into Latin and edited By J. Mercier.)

Paris : apud Iacobum Kerver,, 1551,

### 3. (エンブレム) アリアス・モンタノ「人間の救済」第2版 クリストフ・プランタン印行 Arias Montano.

Humanae SaIutis Monumenta B. Ariae Montani Studio Constructa et Decantata.

Antwerp : Christopher Plantin, n. d. [1572]

### 4. 銅版画「死の舞踏」

[Dance of Death]

Memento Mori – Es ist des Menschen kind ein wurm ...

25.5×20cm

### 5. (死の舞踏) マルシャン「偉大な死の舞踏」

[Dance of Death] [Marchant. Guyot]

La Grande Danse Macabre des Homes et des Fennes, Historiee & Renouvellee de Vieux GauIois, en Langage le Plus Poli de Notre Temps.

Troyes : (Jean – Antoine Garnier), [1728]

### 6. ヘンケル/シェーネ共編「エンブレマータ：16・17世紀の象徴芸術」全2巻

Henkel, Arthur & Albrecht schone. eds.

Enblemata : Handbuch zur Sinnbildkunst des XVI. und XVII. Jahrhunderts.

Stuttgart: Metzler, 1967-1976



注：これ等はすべて中央図書館に配架しており、②以外はいずれも禁帯出です。

Note : These publications except ② may be used only in the Main Library and are not to be rented out.

## 8. 地域貢献 Contributions to the Community

### I. 図書館の公開・図書貸出

一般市民への閲覧・複写サービスは昭和 42(1967)年頃実施。図書の貸出は平成 8(1996)年から開始。

### II. 公開展示・講演会等の開催

#### 公開展示

- ・平成 6(1994)年 11 月 6 日 「本学所蔵未公開資料展示 (旧池田藩資料、昭和 19 年鳥取大地震文献・写真、キュリー夫人書簡等)」
- ・平成 11(1999)年 11 月 1 日～ 11 月 10 日  
「資料でみる鳥取大学の沿革―歴史の中の旧制諸学校―」
- ・平成 12(2000)年 11 月 4 日～ 11 月 5 日 「郷土の文化人たち」
- ・平成 13(2001)年 3 月 1 日～ 3 月 20 日 「ふるさとを書く」
- ・平成 13(2001)年 11 月 3 日～ 11 月 4 日 「郷土の文化人たち II  
―江戸から明治の画家たち―」
- ・平成 14(2002)年 11 月 2 日～ 11 月 4 日 「―全国大学書道担当教官作品による―書体のあゆみ展」
- ・平成 15(2003)年 12 月 9 日～ 12 月 15 日 「エンブレム(寓意図像集)関係コレクション展」
- ・平成 17(2005)年 1 月 17 日～ 1 月 31 日 「四季を書く～全国書道担当教官作品から～」
- ・平成 17(2005)年 10 月 14 日～ 10 月 15 日 「郷土の文化人たち III」
- ・平成 19(2007)年 1 月 27 日～ 2 月 25 日 「尚徳館 250 年展」
- ・平成 22(2011)年 12 月 4 日～ 12 月 19 日 「鳥取県内図書館のお宝発掘事業―我が図書館の自慢の資料展―」



平成 22 年度地域貢献事業展示

「鳥取県内お宝発掘事業-我が図書館の自慢の資料展」

(会場:鳥取県立図書館)

#### 講演会・シンポジウム・講習会

平成 17 年度以降・

- ・平成 17(2005)年 7 月 8 日 『『稲羽の素兎』を因幡で考える』 琉球大学名誉教授 小島瓊禮氏
- ・平成 17(2005)年 10 月 6 日 「チャレンジコミュニケーション」 鳥取大学医学部助教授 高塚人志氏
- ・平成 17(2005)年 10 月 14 日 「鳥取藩主とその時代」 鳥取大学地域学部助教授 岸本覚氏
- ・平成 17(2005)年 10 月 29 日 シンポジウム「日本酒の魅力、地酒の魅力～文化に支えられた伝統とハイテク醸造技術～」
- ・平成 17(2005)年 12 月 16 日 「妻木晩田遺跡と神話の世界―山陰地方と弥生文化―」 鳥取大学地域学部講師 高田健一氏
- ・平成 18(2006)年 2 月 28 日 講習会「プレゼンテーション入門 Power Point の使い方」 当館図書館情報課長 白木俊男氏
- ・平成 18(2006)年 3 月 6 日 「聊齋志異と神話の世界」 鳥取大学地域学部教授 塩見邦彦氏
- ・平成 18(2006)年 5 月 13 日 「骨の今昔物語～遺跡の骨・現代の骨から分かること～」 鳥取大学医学部教授 井上貴央氏
- ・平成 18(2006)年 9 月 18 日 「鳥取県での調査からわかった介護予防、脳卒中予防の方法」  
鳥取大学医学部助教授 尾崎米厚氏
- ・平成 18(2006)年 11 月 30 日 「患者・家族・市民の視点にたった図書館でできる健康・医療情報の提供」  
医療情報棚プロジェクト 石井保志氏
- ・平成 18(2006)年 12 月 22 日 「図書館サービスと著作権の関係について」 国立国会図書館 南亮一氏
- ・平成 19(2007)年 1 月 14 日 「顔で笑って、心も元気で～自分の顔を愛したい～」 鳥取大学医学部教授 藤井輝明氏
- ・平成 19(2007)年 2 月 3 日 「幕末の尚徳館」 鳥取大学地域学部教授 岸本覚氏、  
「尚徳館の算術教育とその意味」 鳥取県立図書館 北尾泰志氏
- ・平成 19(2007)年 2 月 27 日 「生活習慣病の予防について～良い生活習慣から健康づくり～」  
鳥取大学医学部教授岸本拓治氏
- ・平成 19(2007)年 3 月 17 日 「顔で笑って、心も元気で ～個性を認め合い、心豊かな社会を目指す～」  
鳥取大学医学部教授 藤井輝明氏
- ・平成 19(2007)年 3 月 18 日 「顔で笑って、心も元気で～自分の顔を愛したい～」 鳥取大学医学部教授 藤井輝明氏



- ・平成 19(2007)年 5 月 26 日「[絆 ～親と子の結びつき～](#)」鳥取大学医学部教授 藤井輝明氏
- ・平成 19(2007)年 8 月 23 日 29 日「[有効な文献検索をしよう-インターネットで文献検索](#)」当館職員 金子尚登氏
- ・平成 19(2007)年 9 月 21 日「[図書館のなぞ-取材現場からの報告と注文](#)」週刊ダイヤモンド社 千野信浩氏
- ・平成 19(2007)年 9 月 23 日「[あなたが求める家族とは ～団塊世代が陥った家族の葛藤～](#)」鳥取大学医学部教授 平松喜美子氏
- ・平成 20(2008)年 11 月 23 日「[画像表現と西洋美術の歴史 ～ことばと視覚表現～](#)」  
鳥取大学地域学部附属芸術文化センター 高坂一治氏
- ・平成 20(2008)年 1 月 11 日「[レファレンスでコミュニケーション](#)」同志社大学情報センター 井上真琴氏
- ・平成 20(2008)年 1 月 25 日「[患者・市民が求める医学情報サービス まず図書館へ行ってみよう！ ～京都南病院図書館 一般公開から～](#)」元京都南病院図書室司書 山室真知子氏
- ・平成 20 (2008) 年 11 月 14 日「[医療健康情報提供のスキルアップ講座](#)」辰巳公一氏、野沢敦氏、市川美智子氏
- ・平成 20 (2008) 年 12 月 5 日「[出版の現在、図書館の未来](#)」出版ニュース社代表取締役 清田義昭氏
- ・平成 20 (2008) 年 1 月 21 日「[市民のための図書館 ～公共図書館の新しい役割](#)」日本図書館協会理事 常世田良氏
- ・平成 21 (2009) 年 9 月 11 日「[インターネットで探す！大学の研究成果](#)」国立情報学研究所 米沢誠氏
- ・平成 21 (2009) 年 9 月 11 日「[絵図・移籍資料の新しい見方 ～歴史資料のデジタル化と利用](#)」  
鳥取大学地域学部准教授 高田健一氏
- ・平成 21 (2008) 年 12 月 11 日「[医療健康情報提供のスキルアップ講座 2](#)」出和田ちひろ氏、國米洋一氏、河崎和穂氏
- ・平成 22 (2010) 年 1 月 29 日「[機関リポジトリを始めるには](#)」広島大学附属図書館 尾崎文代氏
- ・平成 22 (2010) 年 2 月 12 日「[図書館における法サービス](#)」鳥取県立図書館 高橋真太郎氏、  
桃山学院大学教授 山本順一氏
- ・平成 22 (2010) 年 12 月 12 日「[18・19世紀のイギリスの漫画—現物を見ながら—](#)」  
青山学院大学文学部教授 富山太佳夫



「18・19世紀のイギリスの漫画—現物を見ながら—」



「絵図・移籍資料の新しい見方～歴史資料のデジタル化と利用」

### Ⅲ. 県内図書館関係会議の運営、開催

- ・**鳥取県大学等図書館協議会** 平成 13(2001)年結成。毎年 1 回総会開催。加盟館：鳥取大学附属図書館（幹事館）、鳥取環境大学情報メディアセンター、鳥取短期大学図書館、米子工業高等専門学校図書館
- ・**鳥取地区図書館実務者連絡会議** 平成 17(2005)年結成。毎年 2 回程度開催。加盟館：鳥取大学附属図書館（中央図書館）、鳥取環境大学情報メディアセンター、鳥取県立図書館、鳥取市立中央図書館

### Ⅳ. 県内公共図書館との相互協力協定（図書資料の相互貸借・文献複写、レファレンス以外の主な活動内容）

- 平成 14(2002)年 12 月 1 日 鳥取県立図書館（職員の相互派遣研修、公開展示の共同開催）
- 平成 17(2005)年 10 月 1 日 鳥取市立中央図書館（シンポジウム・講演会の共同開催）
- 平成 17(2005)年 10 月 1 日 米子市立図書館（講演会・研修会の共同開催）
- 平成 18(2006)年 5 月 1 日 境港市民図書館（講演会の共同開催）

平成 18(2006)年 8月 1日 倉吉市立図書館（講演会の共同開催）  
 平成 19(2007)年 2月 27日 南部町立図書館（講演会の共同開催）  
 平成 21(2009)年 1月 21日 鳥取県立厚生病院図書室

地域連携サービス Cooperation with Regional Libraries

館 別Section	連携図書館 Libraries	サービス内容 Services	
中央図書館 Main Library	○鳥取県立図書館	○図書資料の相互貸借	○リクエストによるカウンターからの貸出
	○鳥取市立中央図書館		○専用ブックポストへの返却
医学図書館 Medical Library	○鳥取県立図書館	○文献複写	○協力用図書借用（年間 440 冊）
	○米子市立図書館		○ホームページからの予約によるカウンターからの貸出
	○境港市民図書館		○専用ブックポストへの返却
	○南部町立図書館		○移動図書館車の巡回
中央図書館 Main Library	○鳥取県立図書館	○レファレンス	○リクエストによるカウンターからの貸出・返却
	○米子市立図書館		○協力用図書借用（年間 500 冊）
	○境港市民図書館		○協力用図書借用（年間 400 冊）
	○南部町立図書館		○協力用図書借用（年間 150 冊）
			○協力用図書借用（年間 75 冊）



鳥取市立図書館移動図書館車の巡回

V. 鳥取県大学図書館等協議会加盟館ならびに公立図書館横断検索システムの整備

鳥取大学附属図書館（中央図書館・医学図書館）、鳥取環境大学、鳥取短期大学、米子工業高等専門学校、鳥取県立図書館、鳥取市立中央図書館、倉吉市立図書館、米子市立図書館、境港市民図書館、南部町立図書館の蔵書を検索可能

VI. 職場体験学習の受入

中央図書館：鳥取市立湖東中学校（平成 12 年度～平成 20 年度）、鳥取大学附属中学校（平成 14 年度～平成 19 年度）、鳥取大学附属特別支援学校高等部（平成 18 年度～平成 20 年度）  
 医学図書館：米子市立湊山中学校（平成 17 年度～）、米子市立後藤ヶ丘中学校（平成 19 年度～）



図書館業務を体験する中学生  
 （中央図書館）



# 9. 図書館情報サービス Library Information Systems

ホームページ  
Homepage ( Library Guide, OPAC Search etc)

## 中央図書館ホームページ

<http://www.lib.tottori-u.ac.jp/>

図書館案内、所蔵図書・雑誌検索、電子図書館、図書館報、  
学術情報リンク集など

## 医学図書館ホームページ

<http://lib.med.tottori-u.ac.jp/>

図書館案内、所蔵図書・雑誌検索、Yonago Acta medica、  
医学図書館ニュース、医学部業績集、学術情報リンク集など

ど



情報サービスシステム  
Information Service System

## OPAC (図書・雑誌所蔵検索)

Online Public Access Catalog

## 鳥取大学研究成果リポジトリ



OPAC画面



リポジトリ画面

## 電子ジャーナル・データベース

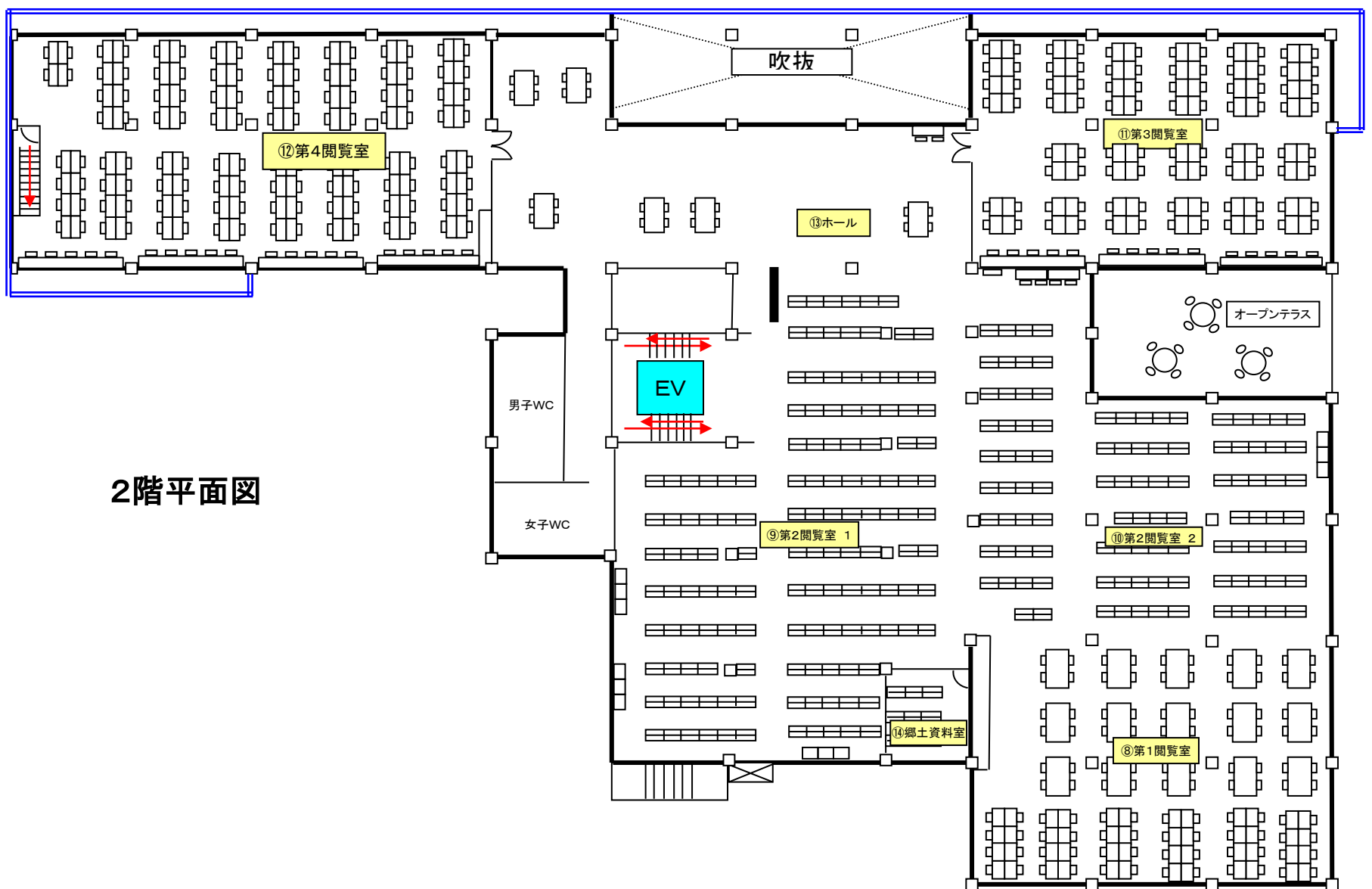
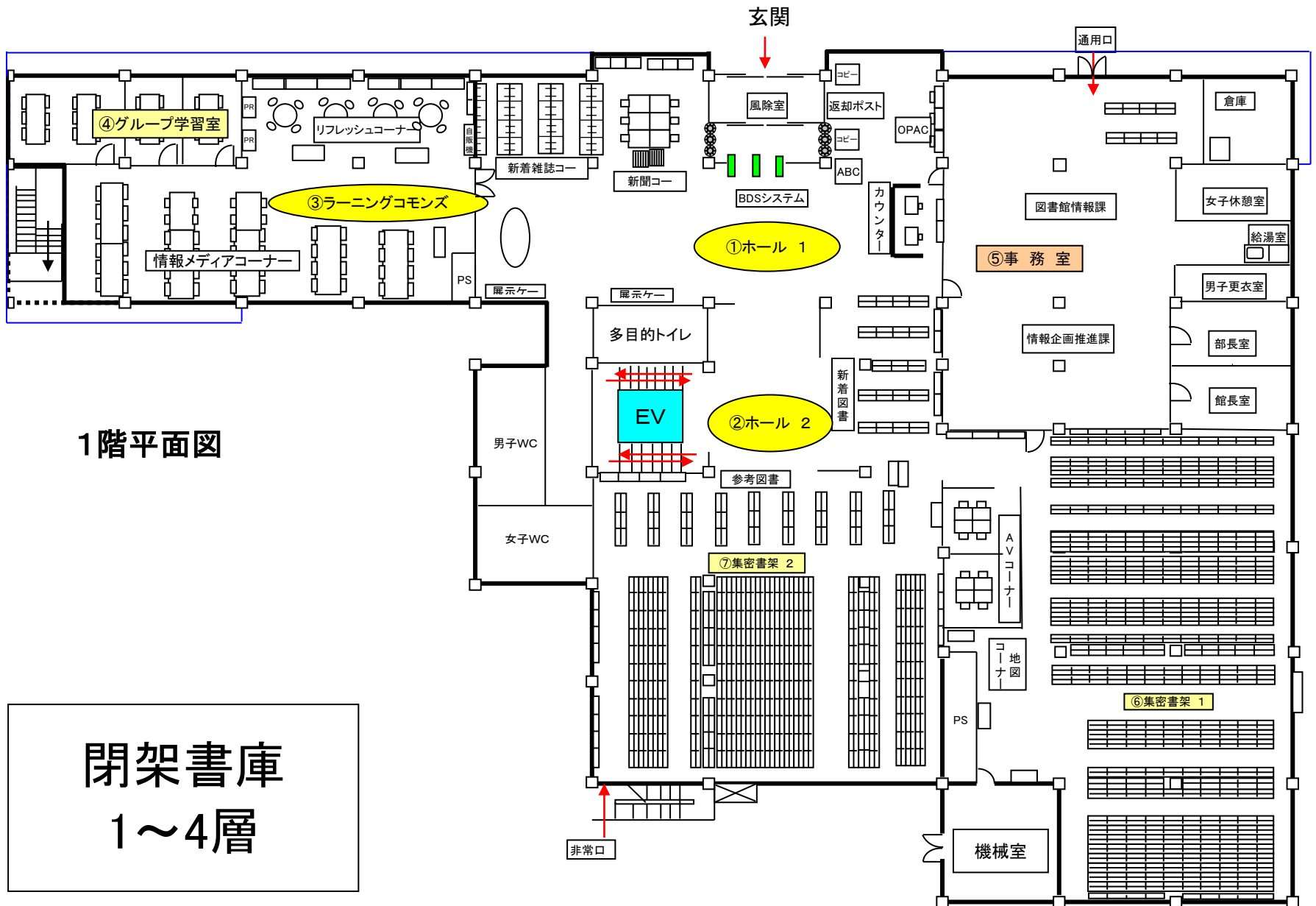
### Electronic Journals and Databases

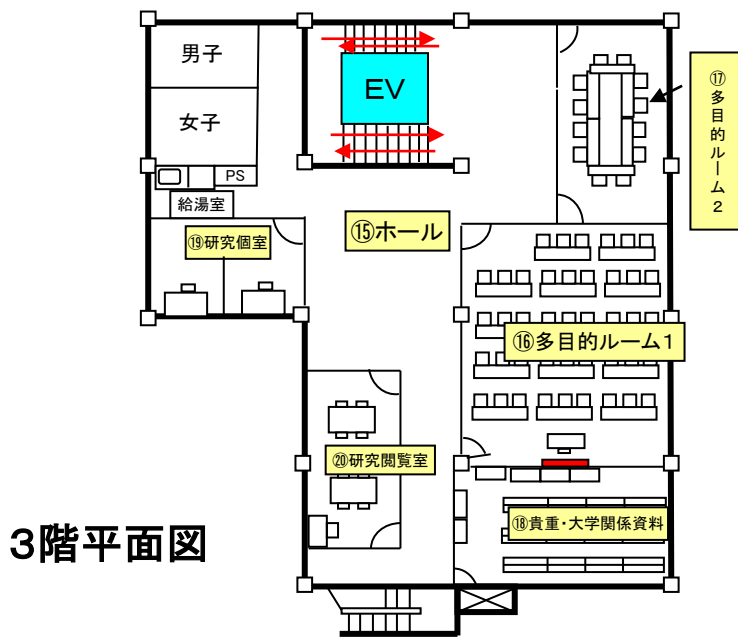
電子ジャーナルパッケージ名	内 容	利用可能範囲
Science Direct	Elsevier Science 社とその関連出版社の学術雑誌が利用できます。	創刊号～
Springer-LINK	Springer 社出版の学術雑誌が利用できます。	創刊号～
Wiley Interscience	John Wiley と Blackwell Publishing は 2007 年に合併し Wiley-Blackwell となり、科学、技術、医学、学術関係を提供。各専門分野を代表する学協会との共同出版が特徴。	1996～ (一部創刊号～)
ACS	米国化学会 American Chemical Society (ACS)が発行するコアジャーナル 3 6 誌のフルテキストが利用できます。	創刊号～
Oxford Journal	Oxford University Press から刊行されている 167 タイトルが利用できます。	創刊号～
Nature 本誌 +12 誌	Nature Publishing Group が刊行する世界的に有名なイギリスの自然科学系雑誌 Nature の電子ジャーナル+姉妹誌 12 誌が利用できます。	本誌 1950～ 姉妹誌 1998～
Science	雑誌「Science」が創刊号より利用できます	創刊号～
IEEE CSDL	IEEE Computer society から刊行される雑誌 27 種類が利用できます。	電子化済のもの
ASCE	米国土木学会(American Society of Civil Engineer(ASCE))が発行する電子ジャーナルが利用できます	1990～
ASME	米国機械学会(American Society of Mechanical Engineers(ASME))発行の電子ジャーナルが利用できます。	2000～
APS	米国物理学会(American Physical Society(APS))発行の電子ジャーナル 8 タイトルが利用できる。	電子化済のもの
Cell Press	Cell Press 社発行のライフサイエンス分野電子ジャーナルが利用できます。	創刊号～
Academic Search Elite	社会、人文、自然科学と収録範囲を幅広く網羅する、大学・学術研究機関向けの振るテキストデータベース。学術雑誌約 4,000 タイトルの全文情報を提供している。	1985～

データベース名	内 容	利用可能範囲
Web of Science	トムソン社が提供する引用文献情報のインターネットオンラインデータベース	SCIE 1975～ SSCI 1980～ AHCI 1980～
Journal Citation Reports	学術雑誌が他の文献に引用された回数、他の文献を引用した回数、雑誌が発行されてから引用されるまでの期間等を集計し数値化することによって、学術誌の重要度・影響度を計ろうとするもの。	2009
SciFinder Web 版	化学情報を必要とする研究者が自ら利用することを規定したエンドユーザー向けのオンライン検索サービス。	制限なし
聞蔵II ビジュアル (朝日新聞記事索引)	朝日新聞社が提供する、高速記事検索サービスです。	1945～
医学中央雑誌 Web 版	医学・歯学・薬学およびその関連領域に関する文献情報を蓄積したデータベース。	制限なし
CiNii	国立情報学研究所が作成しているデータベースで、広範囲の分野の文献情報、学術情報などをオンラインで提供する情報検索サービス	制限なし
ジャパンナレッジ プラス	百科事典・辞書・学術サイト URL 集をはじめとする知識コンテンツを横断的に検索するシステム。日本大百科全書、現代用語の基礎知識、日本人名大辞典、ランダムハウス英和大辞典などが含まれる。	制限なし

# 10. 施設・設備 Facilities

# 中央図書館 Main Library





3階平面図

施設(RC3)

1階 (1st Floor)

室名 Description of Facilities	面積 Space ㎡	席数 Seats 席	層
① ホール 1 Hall 1	262	6 (6)	
② ホール 2 Hall 2	92	(6)	
③ ラーニングコモンズ Learning Commons	168	(94)	
④ グループ学習室 Blousing Corner	49	(24)	
⑤ 事務室 Audio-Visual Room	146		
⑥ 集密書庫 1 Printing & Binding Corner	378	(10)	
⑦ 集密書庫 2 Office of Library Information	278	(6)	
⑧ その他 Other Spaces	197		1

2階 (2nd Floor)

室名 Description of Facilities	面積 Space ㎡	席数 Seats 席	層
⑨ 第一閲覧室 1st Reading Room	201	108	
⑩ 第二閲覧室 1 2nd Reading Room 1	347	(6)	
⑪ 第二閲覧室 2 2nd Reading Room 2	250	(4)	
⑫ 第三閲覧室 3rd Reading Room	197	107	
⑬ 第四閲覧室 4th Reading Room	252	138	
⑭ ホール Hall	265	(40)	
⑮ 郷土資料室 Local Collection Room	21		
⑯ その他 Other Spaces	137	(12)	2

3階 (3rd Floor)

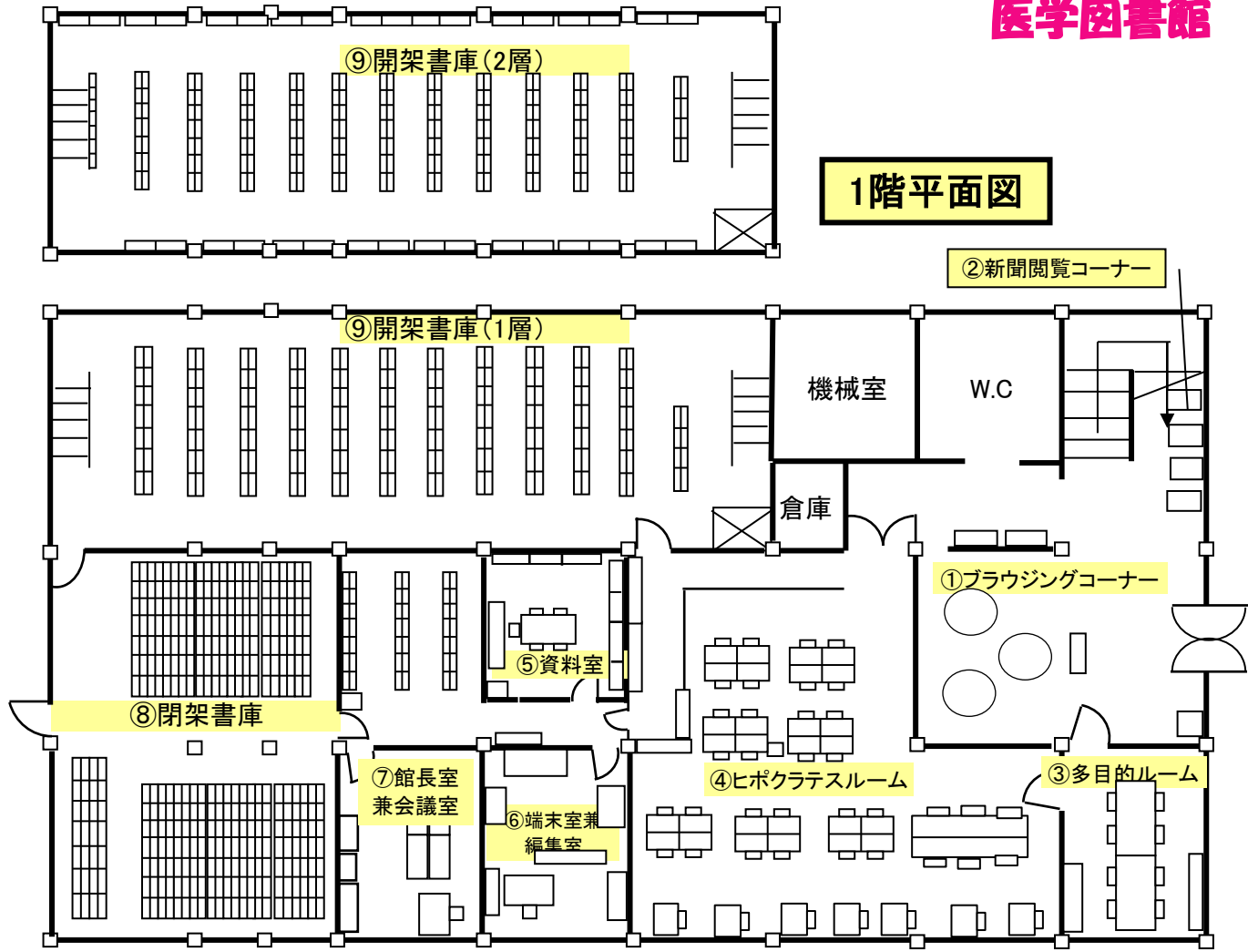
室名 Description of Facilities	面積 Space ㎡	席数 Seats 席	層
⑰ ホール Hall	57		
⑱ 多目的ルーム 1 All-Purpose Room 1	70	(43)	
⑲ 多目的ルーム 2 All-Purpose Room 2	34	(18)	
⑳ 貴重・大学関係資料室 Printing & Binding Room	43		
㉑ 研究閲覧室 Open Stack Room	32	8	
㉒ 研究個室 Study Room	19	2	
㉓ その他 Other Spaces	233		3
㉔ 屋階 Roof	55		

区分 Section	1階 1st Floor	2階 2nd Floor	3階 3rd Floor	屋階 Penthouse	別棟閉架書庫 Closed Stacks Room	合計 Total
面積 Space	1,570m <sup>2</sup>	1,670m <sup>2</sup>	488m <sup>2</sup>	55m <sup>2</sup>	597m <sup>2</sup>	4,380m <sup>2</sup>
席数 Seats	6(137)	353(62)	10(61)	---	3	372(260)

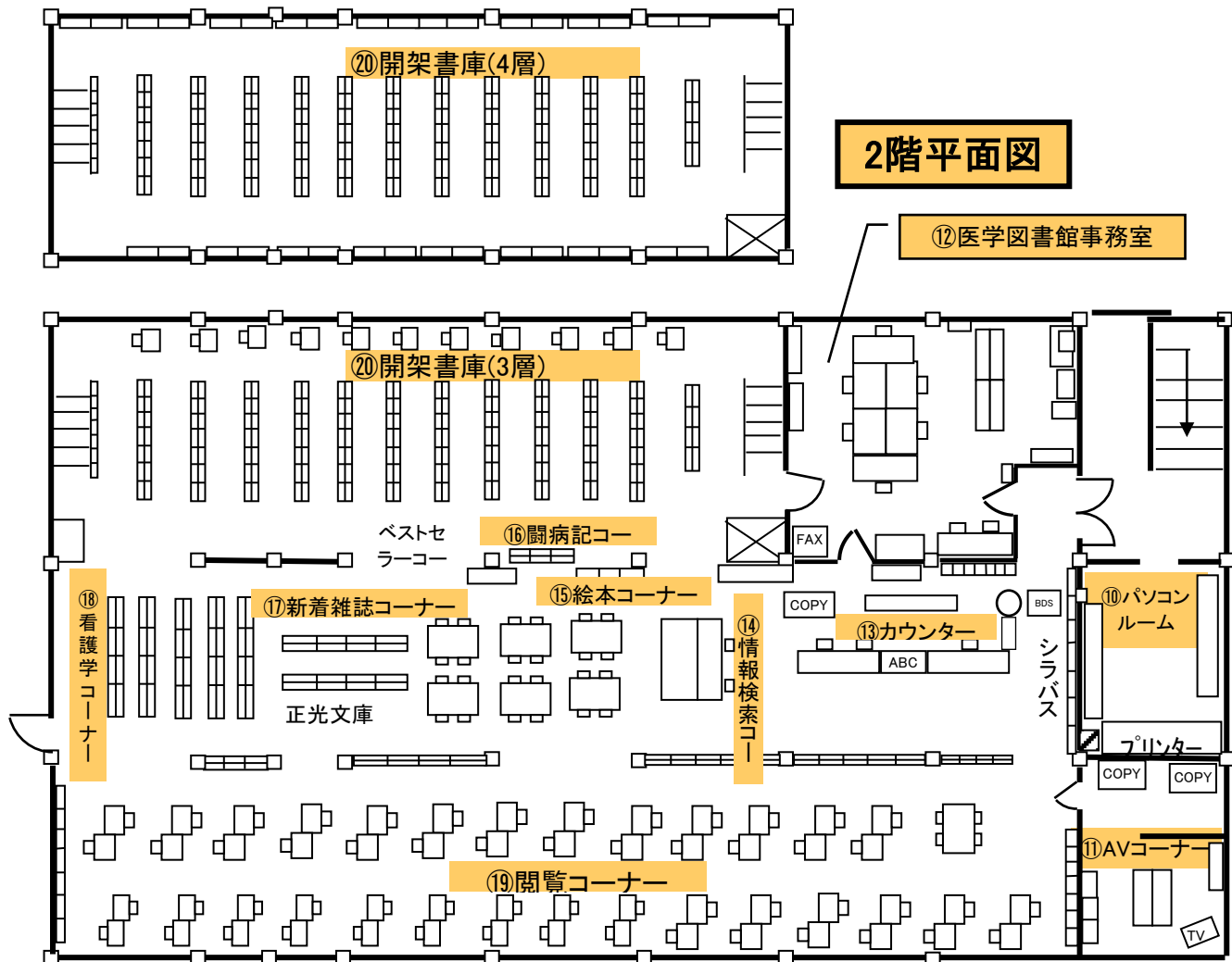
○) 数は閲覧座席数以外の席数

# 医学図書館

## 1階平面図



## 2階平面図



## 施設(RC2)

### 1階 (1st Floor)

室名 Description of Facilities	面積 Space	席数 Seats	層
① ブラウジングコーナー Browsing Corner	25	(21)	
② 新聞閲覧コーナー Newspapers Corner	5		
③ 多目的ルーム Multipurpose Room	25	10	
④ ヒポクラテスルーム Hippocrates Room (Study Room)	132	41	
⑤ 分館長室 Head's Room	18		
⑥ 端末室兼編集室 Terminal Room & Editorial Office	25		
⑦ 会議室 Meeting Room	25		
⑧ 閉架書庫 Closed Stacks Room	116		
⑨ 開架書庫 Open Stacks Room	355		1・2
その他 Other Spaces	159		

### 2階 (2nd Floor)

室名 Description of Facilities	面積 Space	席数 Seats	層
⑩ パソコンルーム Computer Room	25	(11)	
⑪ AVコーナー Audio-Visual Corner	25	(4)	
⑫ 医学図書館事務室 Medical Library Office	52		
⑬ カウンター Service Counter	22		
⑭ 情報検索コーナー Information Retrieval Corner	12	(4)	
⑮ 絵本コーナー Picture Books Corner	6		
⑯ 闘病記コーナー Patient Stories Corner	5		
⑰ 新着雑誌コーナー Latest Issues Corner	24		
⑱ 看護学コーナー Nursing Books Corner	30		
⑲ 閲覧コーナー Reading Corner	190	83	
⑳ 開架書庫 Open Stacks Room	355		3・4
その他 Other Spaces	146		

区分 Section	1階 1st Floor	2階 2nd Floor	合計 Total
面積 Space	885㎡	892㎡	1,777㎡
席数 Seats	51(21)	83(19)	135(40)



カウンター  
(医学図書館2F)



閲覧コーナー (医学図書館2F)



パソコンルーム (医学図書館2F)



# 位置図

## Location and Access Map



- 鳥取駅からバスで約30分
- 鳥取大学前駅から徒歩で約3分
- 鳥取空港からタクシーで約5分

## 中央図書館

Main Library



- 米子駅から
- ・徒歩で約15分
- ・タクシーで約3分
- 米子空港からタクシーで約20分

## 医学図書館

Medical Library





## 鳥取大学附属図書館 TOTTORI UNIVERSITY LIBRARY

### <中央図書館 Main Library>

鳥取市湖山町南4丁目101番地  
101, Minami 4-chome, Koyama-cho, Tottori-shi  
〒680-8554  
TEL (0857)31-6728  
FAX (0857)28-6346  
<http://www.lib.tottori-u.ac.jp/>

### <医学図書館 Medical Library>

米子市西町86番地  
86, Nishi-cho, Yonago-shi  
〒683-8503  
TEL (0859)38-6461  
FAX (0859)38-6460  
<http://lib.med.tottori-u.ac.jp/>

平成23年4月 発行  
国立大学法人鳥取大学  
学術情報部図書館情報課