

鳥取大学  
2005  
附属図書館概要



*Outline of Tottori University Library*



中央図書館 [Main Library](#)



医学部分館 [Medical Library](#)



## 目次 Contents

1 .沿革	3
A Historical Sketch	
2 .歴代役職員等	5
Directors and Heads	
3 .組織機構・職員数	6
Organization and Number of Staff	
4 .施設・設備	7
Facilities	
5 .図書館サービス	11
Library Services	
6 .諸統計	13
Statistics	
7 .郷土資料・貴重資料	17
Local Collections・Rare Materials	
8 .大型コレクション	19
Special Collections	
9 .図書館情報システム	21
Library Information Systems	
10 .配置図	25
Location and Access Map	



中央図書館玄関付近

# 1. 沿革 A Historical Sketch

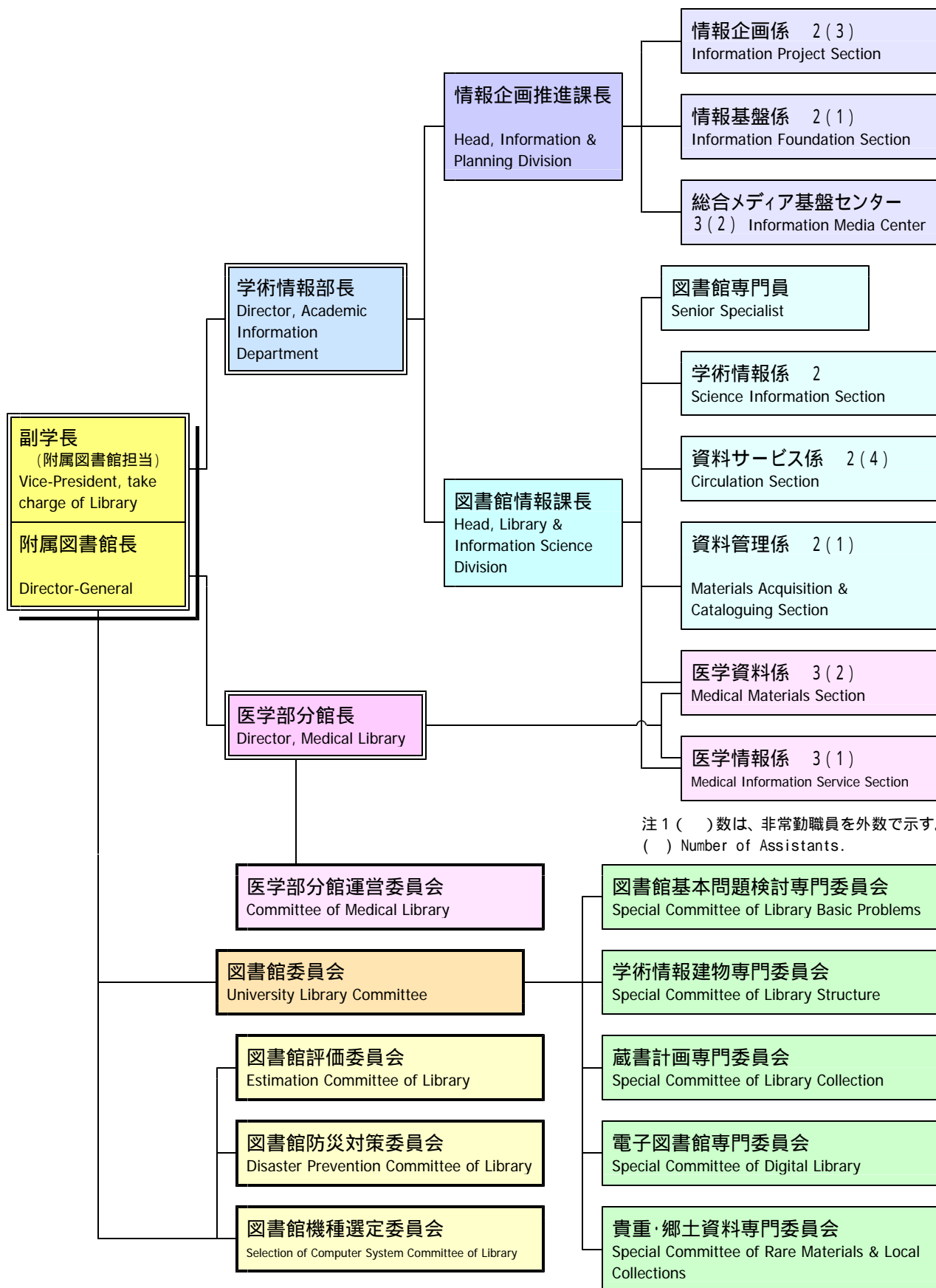
- 昭24. 5. 31 国立学校設置法の公布により、鳥取大学が設置されると同時に、その母体となった鳥取師範学校・鳥取青年師範学校・米子医学専門学校・米子医科大学・鳥取農林専門学校の各図書館・図書室を包括して附属図書館が発足
- 昭26. 10. 1 初代館長を発令
- 昭27. 2. 1 初代事務長を発令
- 昭27. 7. 26 図書館の機構が確立し、事務部に庶務係及び司書係をおき、医学部分館・農学部分館にそれぞれ事務室を設置
- 昭41. 3. 30 施設整備費(統合移転)により、現在地に建物(鉄筋2階書庫4層建2,083㎡)を新築
- 昭41. 4. 1 事務組織を改正し、総務係・整理係及び運用係の3係制となる。
- 昭41. 8. 15 現在地に統合移転、農学部分館の蔵書を中央図書館に吸収、これに伴って事務組織を改正し、総務係・受入係・目録係及び運用係の4係制となる。
- 昭42. 3. 31 農学部分館を廃止
- 昭46. 3. 20 医学部分館建物(鉄筋2階書庫4層建延1,241㎡)を新築
- 昭47. 2. 28 書庫・閲覧室(鉄筋2階書庫3層建延1,075㎡)を増築
- 昭51. 8. 1 事務組織を改正し、医学部分館事務室に図書係を設置
- 昭52. 4. 1 事務組織を改正し、総務係・受入係・目録係・閲覧係及び参考調査係の5係制となる。
- 昭55. 3. 5 医学部分館建物(鉄筋2階書庫4層建延536㎡)を増築
- 昭55. 7. 23 2階建一部3階(増築1,383㎡ 改修1,381㎡)を増・改修
- 昭57. 4. 1 医学部分館の事務組織を改正し、整理係及び閲覧係の2係制となる。
- 昭63. 4. 1 参考調査係を学術情報係に改称
- 昭63. 11. 1 ブック・ディテクション・システムを導入
- 平元. 1. 23 学内情報処理センター機により図書館業務の電算機処理を開始
- 平元. 12. 3 学術情報センターに接続し、全国図書総合目録構築へ参画
- 平2. 4. 1 事務組織を改正し、図書館専門員を設置
- 平4. 2. 1 図書館専用電算機システム(日立M 620/20E : LOOKS/U)を導入
- 平7. 4. 1 事務組織機構を改正し、1部2課制となり、情報管理課に総務係・図書情報係・雑誌情報係及び医学資料係(医学部分館)の4係、情報サービス課に資料サービス係・学術情報係及び医学情報係(医学部分館)の3係となる。
- 平9. 3. 1 クライアント/サーバ方式の図書館情報システム(日立3050 RX : Atheneum)に更新
- 平9. 4. 1 医学部分館にブック・ディテクション・システムを導入
- 平11. 4. 1 医学部分館に図書自動貸出返却装置を導入
- 平12. 3. 1 クライアント/サーバ方式の図書館情報システム(日立3050 RX : LOOKS21/U)に更新
- 平15. 4. 1 事務組織を改正し、情報管理課の図書情報係と雑誌情報係を統合して資料管理係に変更、電子情報係を新設すると共に情報サービス課学術情報係を学術情報サービス係に改称
- 平16. 4. 1 国立大学法人への移行に伴い事務組織を改正し、従来の附属図書館業務に総合メディア基盤センター事務、事務情報基盤等を加えた学術情報部を創設。1部2課7係となり、情報企画推進課に情報企画係及び情報基盤係、図書館情報課に図書館専門員・学術情報係・資料サービス係・資料管理係・医学資料係及び医学情報係を置く。
- 平17. 3. 1 図書館情報システムをNTTデータ: NALISに更新
- 平17. 4. 1 中央館に図書自動貸出返却装置を導入

May	31. 1949	Establishment of the Tottori University and its Library by the integration of Tottori School Teachers Training Institute, Tottori Young Men's School Teachers Training Institute, Tottori Professional School of Agriculture and Forestry, Yonago Professional School of Medicine and Yonago Medical College under the National School Establishment Law.
October	1. 1951	First Director announced.
February	1. 1952	First Office Head announced.
July	26. 1952	Library administration system organized. General Administration Section and Library Section in the Secretary Department.
March	30. 1966	A 2-story with 4-story stack reinforced concrete building (2,083m <sup>2</sup> ) constructed at the present place.
April	1. 1966	Library administration system reorganized. General Administration Section, Processing Section and Circulation Section established.
August	15. 1966	Main Library and Agricultural Library moved to the new building. By reorganization of the administration system into four sections, General Administration Section, Acquisition Section, Cataloguing Section and Circulation Section established.
March	31. 1967	Agricultural Library abolished.
March	20. 1971	A 2-story with 4-story stack reinforced concrete building (1,241 m <sup>2</sup> ) for the Medical Library completed.
February	28. 1972	Stacks room and Reading room (reinforced concrete 2-story with 3-story stack 1,075m <sup>2</sup> ) extended.
August	1. 1976	Establishment of Library Section in Medical Library.
April	1. 1977	Reorganization of Library administration system into five sections. General Administration Section, Acquisition Section, Cataloguing Section, Circulation Section and Reference Service Section.
March	5. 1980	Medical Library building extended (reinforced concrete 2-story with 4-story stack 536m <sup>2</sup> )
July	23. 1980	Main Library expanded (1,383m <sup>2</sup> ) and rebuilt (1,381 m <sup>2</sup> ).
April	1. 1982	Administration system of the Medical Library reorganized. Acquisition Section and Circulation Section established.
April	1. 1988	Reference Service Section changed its name to Science Information Section.
November	1. 1988	Introduction of the book detection system, in Main Library.
January	23. 1989	Beginning of computerization by the office computer system of the Information Processing Center.
December	1. 1989	Connected to National Center for Science Information System and started to enter bibliographic records into its union catalog database.
April	1. 1990	Senior Specialist announced.
February	1. 1992	Introduction of the library information processing system ( HITACHI M 620/20E : LOOKS/U).
April	1. 1995	Reorganization of the administration system into 2 divisions under Director, Administrative Department : Information Administration Division and Information Service Division. In the former division, General Administration Section, Books Acquisition & Cataloguing Section, Serials Acquisition & Cataloguing Section and Medical Materials Section included. In the later division, Circulation Section, Science Information Section and Medical Information Section included.
March	1. 1997	Renewal of the library information processing system (client server system, HITACHI 3050RX : Atheneum)
April	1. 1997	Introduction of the book detection system, in Medical Library.
April	1. 1999	Introduction of the automatic book circulation, in Medical Library.
March	1. 2000	Renewal of the library information processing system (client server system, HITACHI 3050RX : LOOKS21/U)
April	1. 2003	Reorganization of the administration system. The Books Acquisition & Cataloguing Section and the Serials Acquisition & Cataloguing Section were unified to become the Materials Acquisition & Cataloguing Section, and the Digital Information Section was established in the Information Administration Division. The Science Information Section changed its name to the Science Information Service Section.
April	1. 2004	As all the national universities in Japan have changed into new organizations termed National University Corporations, the administration system of our library has also been altered. The Academic Information Department, which consists of the Library, The Information Media Center, and the Information Foundation Section, was established. As a result, the administration system of our library has one department, two divisions, and seven sections. Of the two divisions, the Information & Planning Division has the Information Project Section and the Information Foundation Section; the other division, the Library & Information Science Division, has the Senior Specialist, the Science Information Section, the Circulation Section, Materials Acquisition & Cataloguing Section, the Medical Materials Section, and the Medical Information Service Section.
March	1. 2005	Renewal of the library information processing system ( NTT Data : NALIS)
April	1. 2005	Introduction of the automatic book circulation, in Main Library.





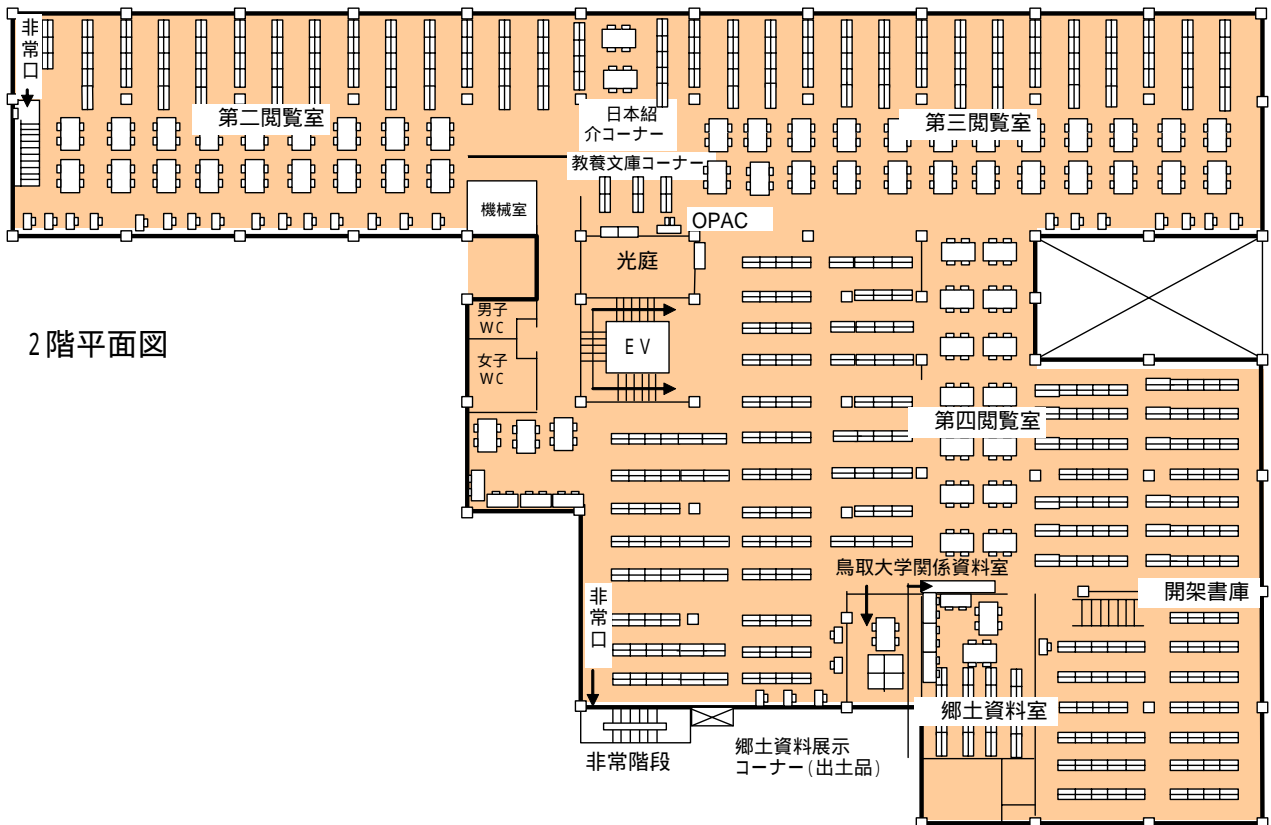
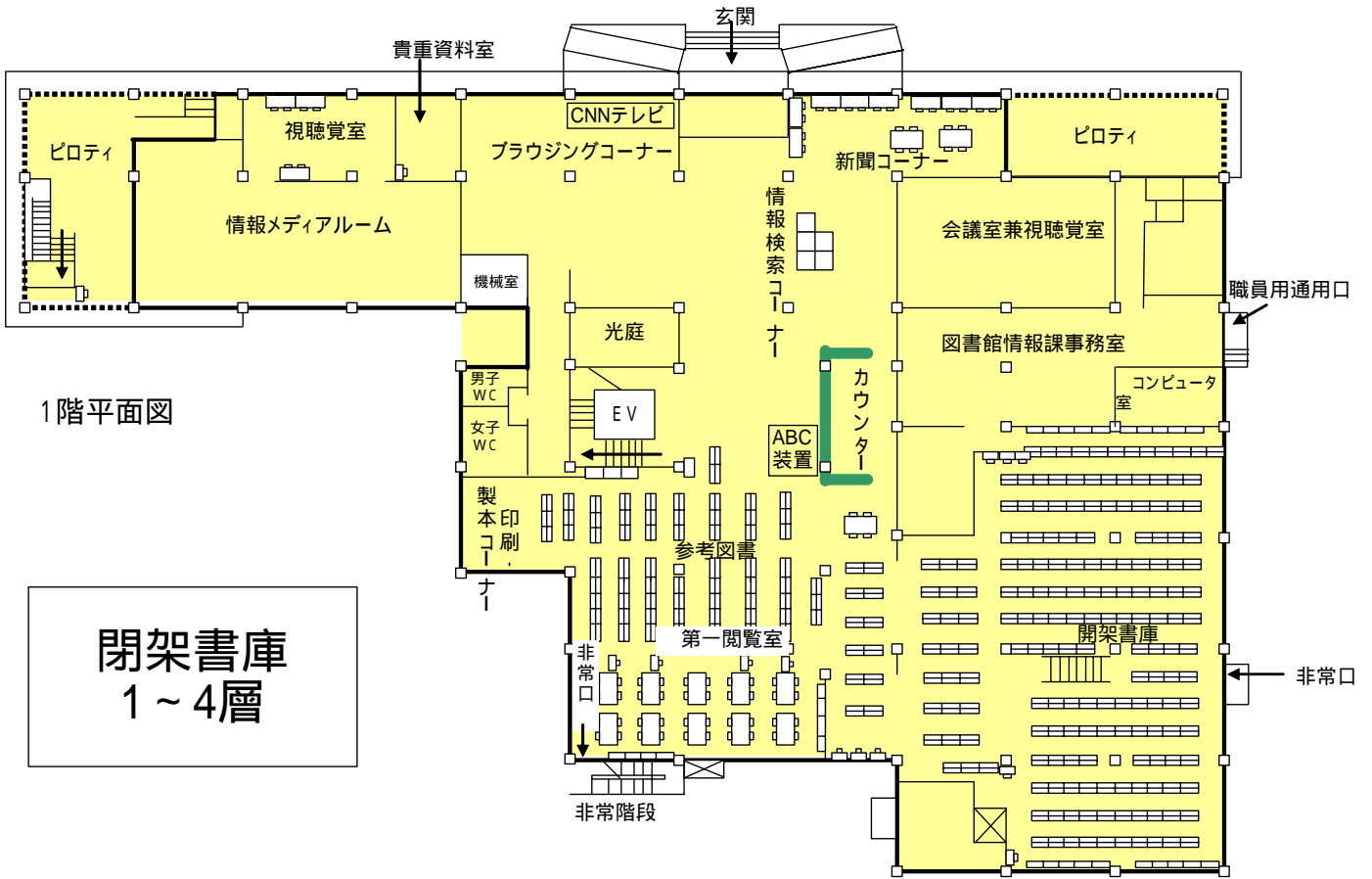
### 3. 組織機構・職員数 Organization and Number of Staff



注1 ( )数は、非常勤職員を外数で示す。  
( ) Number of Assistants.

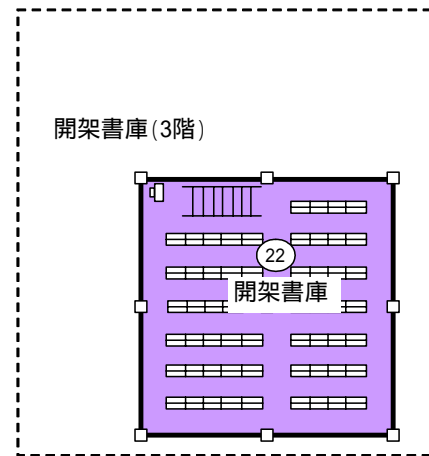
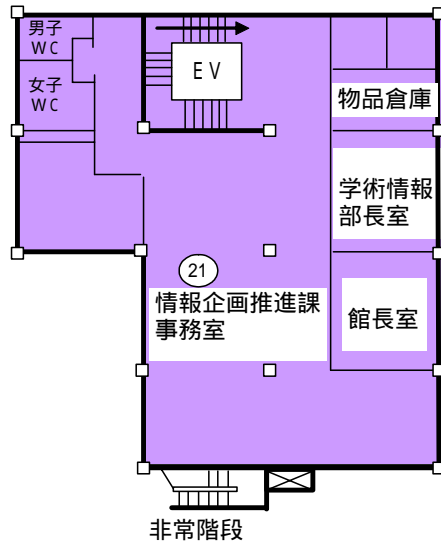
## 4. 施設・設備 Facilities

### 中央図書館 Main Library





3階平面図



施設 (RC3)

1階 (1st Floor)

室名 Description of Facilities	面積 Space m <sup>2</sup>	席数 Seats 席	層 層
情報メディアルーム Informational Media Room	131	(62)	
第一閲覧室 1st Reading Room	288	51	
会議室兼視聴覚室 Meeting Room & Audio-Visual Room	82		
新聞コーナー Newspapers Corner	50	(16) 8	
ブラウジングコーナー Blousing Corner	51	(39)	
視聴覚室 Audio - Visual Room	34	(15)	
印刷・製本コーナー Printing & Binding Corner	19		
図書館情報課事務室 Office of Library Information Division	80		
コンピュータ室 Computer Room	18		
開架書庫 Open Stacks Room	371	5	1
貴重資料室 Rare Materials Room	16	1	
その他 Other Spaces	592		

2階 (2nd Floor)

室名 Description of Facilities	面積 Space m <sup>2</sup>	席数 Seats 席	層 層
第二閲覧室 2nd Reading Room	293	87	
第三閲覧室 3rd Reading Room	312	103	
第四閲覧室 4th Reading Room	629	(8) 73	
郷土資料室 Local Clection Room	54	(8) 9	
鳥取大学関係資料室 Tottori University Materials Room	26	4	
日本紹介コーナー Books on Japan & Japanese	25	8	
開架書庫 Open Stack Room	141	1	2
その他 Other Spaces	187		

3階 (3rd Floor)

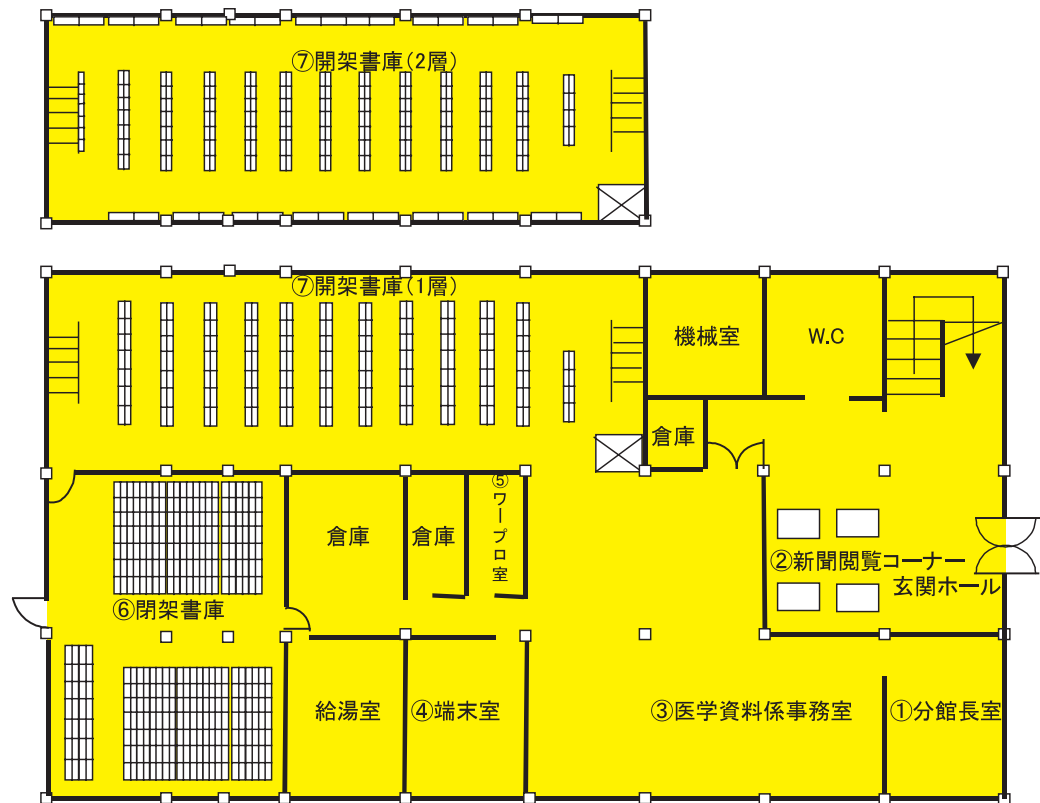
室名 Description of Facilities	面積 Space m <sup>2</sup>	席数 Seats 席	層 層
館長室 Director's Room	29		
学術情報部長室 Office Head's Room	29		
<sup>21</sup> 情報企画推進課事務室 Office of Planning & Promoting Information Division	166		
<sup>22</sup> 開架書庫 Open Stack Room	141	1	3
その他 Other Spaces	149		
屋階 Penthouse	55		

区分 Section	1階 1st Floor	2階 2nd Floor	3階 3rd Floor	屋階 Penthouse	別棟閉架書庫 Closed Stacks Room	合計 Total
面積 Space	1,732m <sup>2</sup>	1,667m <sup>2</sup>	514m <sup>2</sup>	55m <sup>2</sup>	597m <sup>2</sup>	4,565m <sup>2</sup>
席数 Seats	65(132)	285(16)	1	---	3	354(148)

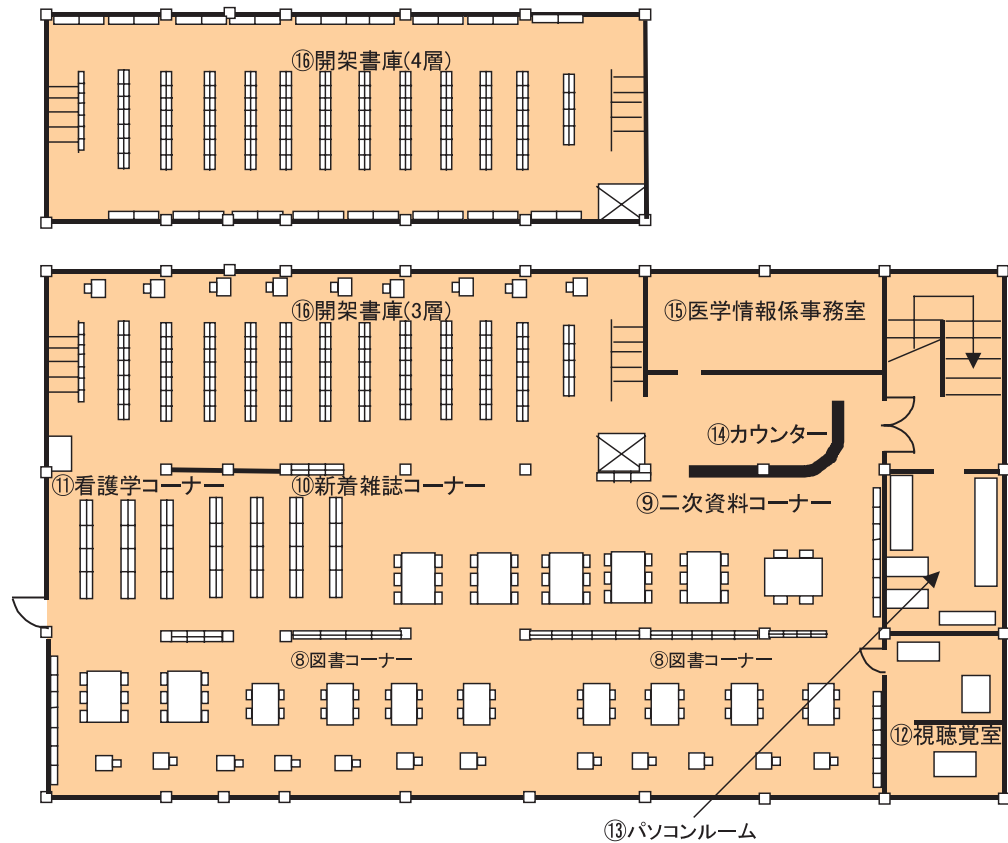
( ) 数は閲覧座席数以外の席数

医学部分館 Medical Library

1階平面図



2階平面図



# 施設(RC2)

## 1階 (1st Floor)

室名 Description of Facilities	面積 Space m <sup>2</sup>	席数 Seats 席	層 層
分館長室 Head's Room	25		
新聞閲覧コーナー Newspapers Corner	25	(3)	
医学資料係事務室 Office of Medical Materials Section	132		
端末室 Work Station Room	26		
ワープロ室 Word Processor Room	9		
閉架書庫 Closed Stacks Room	116		
開架書庫 Open Stacks Room	355		
その他 Other Spaces	197		1・2

## 2階 (2nd Floor)

室名 Description of Facilities	面積 Space m <sup>2</sup>	席数 Seats 席	層 層
図書コーナー Books Corner	190	68	
二次資料コーナー Secondary Sources Corner	98	(5) 25	
新着雑誌コーナー Latest Issues Corner	62		
看護学コーナー Nursing Books Corner	30		
視聴覚室 Audio-Visual Room	25	(4)	
パソコンルーム Computer Room	25	(14)	
カウンター Service Counter	33		
医学情報係事務室 Office of Medical Information Service Section	33		
開架書庫 Open Stacks Room	355	13	3・4
その他 Other Spaces	41		

区分 Section	1階 1st Floor	2階 2nd Floor	合計 Total
面積 Space	885 m <sup>2</sup>	892 m <sup>2</sup>	1,777 m <sup>2</sup>
席数 Seats	0(3)	106(23)	106(26)



カウンター  
(医学部分館2F)



二次資料コーナー(医学部分館2F)



閲覧室(医学部分館2F)

## 5 . 図書館サービス Library Services

### 開館時間 Open

館 別 Section	平 日 Monday ~ Friday	土曜日・日曜日・国民の祝日 Saturday・Sunday・National Holiday
中央図書館 Main Library	9:00 ~ 21:00 (休業期は 9:00 ~ 17:00) (9:00 ~ 17:00 during Academic Breaks)	9:00 ~ 17:00 (休業期は休館) (Closed during Academic Breaks)
医学部分館 Medical Library	(試験期は中央図書館のみ 9:00 ~ 22:00) (9:00 ~ 22:00 during Examination Term. Main Library only)	

### 休館日 Closed

<ul style="list-style-type: none"> <li>・ 年末年始 ( 12月28日から1月4日まで ) Year End &amp; New Year Holidays (Dec.28 ~ Jan.4)</li> <li>・ 休業期の土曜日・日曜日・国民の祝日 Saturday, Sunday &amp; National Holiday( During Academic Breaks)</li> </ul>
---

### 貸出基準 Circulation Policy

#### 冊数 Maximum volumes per loan

館 別 Section	対象者 Objects	図 書 Books	雑 誌 Serials	視聴覚資料 AVM(Audio-Visual Materials)
中央図書館 Main Library	教職員 Staff	15冊	(vols)	館内利用のみ no
	大学院生 Graduates	10冊		
	学生 Undergraduates	5冊		
	学外者 Others	2冊		
医学部分館 Medical Library	教職員 Staff	5冊		
	大学院生 Graduates	5冊		
	学生 Undergraduates	3冊		
	学外者 Others	2冊		

#### 期間 Loan periods

館 別 Section	対象者 Objects	図 書 Books	製本雑誌 Binding Serials	未製本雑誌 Serials	視聴覚資料 AVM
中央図書館 Main Library	教職員 Staff	30日(days)	3日		館内利用のみ no
	学生 Students	14日	3日		
	学外者 Others	14日	館内利用のみ no		
医学部分館 Medical Library	教職員 Staff	14日	3日	1日	
	学生 Students	14日	3日	1日	
	学外者 Others	14日	館内利用のみ no		

### オリエンテーション Orientations

館 別 Section	内 容
中央図書館 Main Library	新入生への図書館利用上の説明及び案内 ( 4月 ) Guidance on the use of the library for freshmen 学内者対象の文献データベース等利用者講習会 ( 4 ~ 5 , 10 ~ 11月 ) Information retrieval course
医学部分館 Medical Library	新入生への図書館利用上の説明及び案内 ( 4月 ) Guidance on the use of the library for freshmen 新入局員等への情報検索用データベースの使用法講習会 ( 5 ~ 7 , 10 ~ 12月 ) Information retrieval course



電子的情報資料 Electronic materials

館 別 Section	代行検索 Intermediary searching	スタンドアローン型 Stand-alone	ネットワーク型 Network
中央図書館 Main Library	STN International  CiNii	国勢調査 (第1次、第2次基本集計) 日本国勢図絵 民力 全国方言資料 工業統計表 商業統計表 教育学論説資料 農業技術大系 病虫害の診断と防除 Methods in Enzymology など	Web of Knowledge Science Sections 2001 ~  SciFinder Scholar  GiNii : NII 学術コンテンツポータル  朝日新聞記事索引 1984 ~  医学中央雑誌  Jdream (工学部、農学部)  (以下、米子キャンパスのみ利用) Cochrane Library  CINAHL
医学部分館 Medical Library	CiNii	A.D.A.M.Interactive Anatomy など	

刊行物 Publications

館 別 Section	内 容
中央図書館 Main Library	図書館報 Library (年2回) Library Bulletin (biannual) 図書館利用案内 (年刊) Users Guide (annual) Guide to Tottori University Library(不定期) 図書館利用案内・欧文編(irregular) 図書館概要 (年刊) Outline of Tottori University Library(annual)
医学部分館 Medical Library	英文紀要 (Yonago Acta medica) (年4回) (quarterly) 医学部業績年報 (年刊) Annual Report of the Publication from Faculty of Medicine Tottori University 図書館利用の手引 (年刊) Users Guide (annual)

ホームページ Homepage

館 別 Section	アドレス・内容
中央図書館 Main Library	<a href="http://www.lib.tottori-u.ac.jp/">http://www.lib.tottori-u.ac.jp/</a> 図書館案内、所蔵図書・雑誌検索、電子図書館、図書館報、 学術情報リンク集など Library Guide, OPAC Search etc
医学部分館 Medical Library	<a href="http://lib.med.tottori-u.ac.jp/">http://lib.med.tottori-u.ac.jp/</a> 図書館案内、所蔵図書・雑誌検索、Yonago Acta medica、 医学図書館ニュース、医学部業績集、学術情報リンク集など Library Guide, OPAC Search etc.

## 6. 諸統計 Statistics

### 蔵書構成(冊数) Book Collection (vols)

(平成17年4月1日現在)  
(As of April 1, 2005)

区分 Classification	和漢書 Japanese Books			洋書 Foreign Books			合計冊数 Total
	中央図書館 Main Library	医学部分館 Medical Library	計 Total	中央図書館 Main Library	医学部分館 Medical Library	計 Total	
総記 General Works	22,445	562	23,007	5,985	882	6,867	29,874
哲学 Philosophy	24,603	786	25,389	8,342	84	8,426	33,815
歴史 History	32,167	666	32,833	3,152	22	3,174	36,007
社会科学 Social Science	85,673	885	86,558	11,572	94	11,666	98,224
自然科学 Natural Science	74,506	61,177	135,683	37,074	85,442	122,516	258,199
工学 Technology	41,241	502	41,743	16,991	78	17,069	58,812
産業 Industry	39,242	312	39,554	8,304	193	8,497	48,051
芸術 Fine Arts	17,149	419	17,568	2,307	14	2,321	19,889
語学 Language	14,557	702	15,259	6,076	152	6,228	21,487
文学 Literature	33,109	863	33,972	13,762	12	13,774	47,746
計 Total	384,692	66,874	451,566	113,565	86,973	200,538	652,104



自動貸出返却装置(1F)



カウンター(1F)



CNNテレビコーナー(1F)

## 年間資料受入状況 Annual Acquisition

### 図 書(冊数) Books(vols)

館別 Section		年度 FY	平成14年度 FY2002	平成15年度 FY2003	平成16年度 FY2004
中央図書館 Main Library	和漢書 Japanese		3,416	4,133	2,743
	洋書 Foreign		1,112	964	617
	計 Total		4,528	5,097	3,360
医学部分館 Medical Library	和漢書 Japanese		541	1,040	222
	洋書 Foreign		1,362	1,576	252
	計 Total		1,903	2,616	474
合計 Total	和漢書 Japanese		3,957	5,173	2,965
	洋書 Foreign		2,474	2,540	869
	計 Total		6,431	7,713	3,834

### 雑 誌(種類数) Serials(titles)

館別 Section		年度 FY	平成14年度 FY2002	平成15年度 FY2003	平成16年度 FY2004
中央図書館 Main Library	和雑誌 Japanese		1,874	1,720	1,723
	洋雑誌 Foreign		612	596	596
	計 Total		2,486	2,316	2,319
医学部分館 Medical Library	和雑誌 Japanese		602	615	643
	洋雑誌 Foreign		468	465	444
	計 Total		1,070	1,080	1,087
合計 Total	和雑誌 Japanese		2,476	2,335	2,366
	洋雑誌 Foreign		1,080	1,061	1,040
	計 Total		3,556	3,396	3,406



第二閲覧室(2F)



第四閲覧室  
情報コンセントコーナー(2F)



第四閲覧室(2F)

## 利用状況 Utilization

### 開館日数・入館者数 Number of Open days & Visitors.

( )は一日平均数

( ) Daily mean

年度 FY		平成14年度 FY2002	平成15年度 FY2003	平成16年度 FY2004
中央図書館 Main Library	開館日数 Opendays	309	291	312
	入館者数 Visitors	390,461(1,264)人	360,635(1,239)人	327,870(1,051)人
医学部分館 Medical Library	開館日数 Opendays	327	330	331
	入館者数 Visitors	119,782( 366)人	142,172( 431)人	141,652( 428)人

### 館外貸出者数・貸出冊数 Number of Circulation

( )は一日平均数

( ) Daily mean

年度 FY		平成14年度 FY2002		平成15年度 FY2003		平成16年度 FY2004	
中央図書館 Main Library	教職員 Staffs	1,475 ( 4.8)人	2,699 ( 8.7)冊	1,468 ( 5.0)人	2,622 ( 9.0)冊	1,487 ( 4.8)人	2,685 ( 8.6)冊
	学生 Students	20,755 ( 67.2)人	35,107 (113.6)冊	19,396 ( 66.7)人	32,969 (113.3)冊	18,067 (57.9)人	30,807( 98.7)冊
	その他 Others	325 ( 1.1)人	488 ( 1.6)冊	308 ( 1.1)人	453 ( 1.6)冊	346 ( 1.1)人	527 ( 1.7)冊
	計 Total	22,555 ( 73.0)人	38,294 (123.9)冊	21,172 ( 72.8)人	36,044 (123.9)冊	19,900 ( 63.8)人	34,019 (109.0)冊
医学部分館 Medical Library	教職員 Staffs	998 ( 3.1)人	1,506 ( 4.6)冊	1,038 ( 3.1)人	1,750 ( 5.3)冊	1,171 ( 3.5)人	1,915 ( 5.8)冊
	学生 Students	6,703 (20.5)人	10,081( 30.8)冊	7,188 (21.8)人	10,576( 32.0)冊	6,120 (18.5)人	8,958( 27.1)冊
	その他 Others	0 ( 0 )人	0 ( 0 )冊	0 ( 0 )人	0 ( 0 )冊	151 ( 0.5)人	224 ( 0.7)冊
	計 Total	7,701( 23.6)人	11,587( 35.4)冊	8,226( 24.9)人	12,326( 37.4)冊	7,442( 22.5)人	11,097( 33.5)冊

### 分類別館外貸出冊数 Number of Circulation by N.D.C.(Nippon Decimal Classification)

区分 Classification	平成14年度 FY2002		平成15年度 FY2003		平成16年度 FY2004	
	中央図書館 Main Library	医学部分館 Medical Library	中央図書館 Main Library	医学部分館 Medical Library	中央図書館 Main Library	医学部分館 Medical Library
総記 General Works	*4,367	16	*3,861	11	*3,638	25
哲学 Philosophy	798	132	920	87	812	147
歴史 History	868	3	842	8	854	4
社会科学 Social Science	5,193	87	4,775	129	4,425	84
自然科学 Natural Science	12,703	*11,296	11,712	*11,927	11,940	*10,598
工学 Technology	7,640	8	7,363	8	5,962	5
産業 Industry	3,783	2	3,539	1	3,333	1
芸術 Fine Arts	957	14	1,039	92	786	157
語学 Language	836	1	844	3	885	1
文学 Literature	1,149	28	1,149	60	1,384	75
計 Total	38,294	11,587	36,044	12,326	34,019	11,097
一日平均 Daily Mean	124	35	124	37	109	34

\* 雑誌貸出冊数を含む



## 文献複写数 Number of Photocopies

( )は一日平均数  
( ) Daily mean

館別 Section		年度 FY	平成14年度 FY2002	平成15年度 FY2003	平成16年度 FY2004
中央図書館 Main Library	複写件数 Cases		12,666 ( 41)	12,371 ( 43)	11,175 ( 36)
	複写枚数 Leaves		71,111 ( 230)	65,473 ( 225)	63,911 ( 205)
医学部分館 Medical Library	複写件数 Cases		27,141 ( 83)	28,275 ( 86)	30,616 ( 92)
	複写枚数 Leaves		116,278 ( 356)	131,015 ( 397)	161,397 ( 488)

## 相互協力(件数) Number of Interlibrary Loans

( )は一日平均数  
( ) Daily mean

館別 Section				年度 FY	平成14年度 FY2002	平成15年度 FY2003	平成16年度 FY2004
中央図書館 Main Library	国内 Domestic	現物貸借 Books	貸出 Receipt		342 (1.11)	348 (1.20)	264 (0.85)
			借用 Request		191 (0.62)	164 (0.56)	171 (0.55)
		文献複写 Photocopy	受付 Receipt		2,074 (6.71)	1,836 (6.31)	1,939 (6.21)
			依頼 Request		4,773 (15.45)	4,177 (14.35)	3,035 (9.73)
	国外 Abroad	文献複写 Photocopy	依頼 Request		15 (0.05)	17 (0.06)	19 (0.06)
			依頼 Request				
医学部分館 Medical Library	国内 Domestic	現物貸借 Books	貸出 Receipt		0 (0.00)	12 (0.04)	15 (0.05)
			借用 Request		24 (0.07)	32 (0.10)	81 (0.24)
		文献複写 Photocopy	受付 Receipt		3,283 (10.04)	3,631 (11.00)	4,312 (13.03)
			依頼 Request		5,869 (17.95)	5,618 (17.02)	5,060 (15.29)
	国外 Abroad	文献複写 Photocopy	依頼 Request		28 (0.09)	24 (0.07)	25 (0.08)
			依頼 Request				

情報メディアルーム(1F)



教養文庫コーナー(2F)



中央図書館裏庭

## 7 . 郷土資料・貴重資料 Local Collections・Rare Materials

中央図書館では、本県・本学の歴史を語る数々の資料を郷土資料として所蔵している。この中心となる旧鳥取県師範学校郷土研究室が所蔵していた近世・近代の郷土資料のうち、約1,200点の図書の中には貴重書が多数含まれ、約100点の書画はこれらの書を編んだ人物をはじめとする郷土の先人が残した生の史料として特異である。

また、貴重資料として、旧高等農業学校時代から受け継いだ学制頒布50周年記念図書の一部や卒業生から寄贈されたキュリー夫人の書簡など、資料的に価値のある刊本・写本を所蔵している。次は、それらの主なものである。

Main Library has many materials about Tottori Prefecture and Tottori University as Local Collection. The center of the collection is the holdings of Tottori School Teachers Training Institute consists of 1,200 items of books and 100 items of paintings and calligraphic works.

The library has also some rare materials of books and manuscript copies that are inherited from Tottori Professional School of Agriculture and Forestry and are presented by graduates.

Main materials are as follows.

### 第10代鳥取藩主池田慶行公（1841 - 48在位）直筆の絵画

A picture drawn by Ikeda Yoshiyuki; 10th feudal lord of Ikeda han; ruled 1841-48

「鳥取藩史」によれば、慶行公は政事文武の余をもって画を学び、狩野流を主とし沖探容を師としたという。この絵は、公が馬を好み、良馬を養い、馬術を善くしたので、その愛馬を描いたものといわれる。なお、当館が所蔵する池田家関係の書画として、この外にも、第3代藩主吉泰公の手簡、第6代藩主治道公の和歌の短冊と色紙、その子の池田道一の書、西館の第5代当主の定常（冠山）の書などがある。

Yoshiyuki studied picture under Oki Tanyo of Kano School. This is his favorite horse drawn at his 14th age.



## 因幡國岩井郡古図

### A map of Iwai District Inaba Province

現在の鳥取県岩美郡岩美町周辺の絵地図である。江戸時代の砂丘・多鯨ヶ池から岩井温泉郷までの往来や地形の様子を如実にとどめる貴重な資料である。

A picture map consist of the sand dune, Tanegaike pond and Iwai hot spring now Iwami-cho Iwami District in Tottori Prefecture.



## 朝顔図譜 上中下巻

### An Illustrated Book of Morning Glories (Asagao Zufu), 3 volumes.

江戸入谷、成田屋留次郎（編）。上、中巻は安政4年、下巻は嘉永7年の刊である。150種類以上の様々な朝顔が繊細な線に彩色を施して描かれており、芸術的にも価値がみとめられる。学制頒布50周年記念図書の中には、この他に「花譜 貝原篤信著、元禄11年刊」, 「貝石画譜（著者等不詳）」などの貴重なものが含まれている。

Edited by Naritaya Tomejiro in Iriya Edo now Tokyo. In this book, 150 kinds of morning glories with delicate line and color.



## キュリー夫人の書簡

### A letter written by Mrs. Curie

ラジウムの発見者として有名な Marie Curie (1867 - 1934) 自筆の手紙である。手紙は夫人が1929年3月にパリのロイさん宛に出したもので、「南フランスのカップ・ダイルにあるホテルを経営している知人が、収入が少なくて困っているので客を紹介してほしい」と、そのホテルの絵葉書を添えて美しい文字で綴られている。

Marie Curie who is known as a discoverer of radium wrote this letter to an acquaintance in Paris on March 1929.



## 8. 大型コレクション Special Collections

### ①百部叢書集成 Hyakubu sosho shusei [ リプリント、昭和 54 年度 ]

宋より清に至る主要な叢書。中国の思想・文学・歴史等、あらゆる分野に亘る中国人の思考の成果を記述した書物の集大成である。

This series consists of 161 representative Chinese classics concerning Chinese thought, literature, and history selected from publications mainly of the Min and So Era and printed since 1935.

### ②Columbia University, Teachers College, Contributions to Education. Nos.1-974

#### (Except for No.226 & 972) コロンビア大学教育学叢書 [ リプリント、昭和 56 年度 ]

20 世紀前半の米国教育制度の全貌を鳥瞰できる貴重な文献。教育理念の変動期における米国教育の動向と、いかなる学問的評価が得られたかを如実に表している。

This literature shows us the whole aspect of the education system of the United States in the half century of 20th. It illustrates the trends of education of the United States in the changeable period of educational ideas and shows how well these ideas were received.

### ③Gazette des Beaux-Arts. Series 1-6.(1859-1982) [ オリジナル、昭和 61 年度 ]

世界的に定評のあるフランスの美術雑誌で、西洋美術史研究はもとより、広く美術研究全般に不可欠の雑誌である。1983 年以降も継続して購入している。

The Established art journal in France is well received all over the world.

It is an indispensable journal not only in the research of the history of Western art but in the whole research of art.

This Library has been purchasing the journal since 1983.

### ④International Population Census Publications: Asia. 1945-1967, Post 1967.

#### 476reels. Microfilm. 世界センサス集成 (アジア) [ マイクロフィルム、平成 6 年度 ]

アジア 25 国からの一般人口統計 (出生・死亡・性別・構成年齢等)、所得統計 (個人別・世帯別等)、労働力統計、産業統計、農業統計、土地保有統計、教育統計等を収録している。

It contains the general statistics of population (live birth, deaths, by sex, age group, and others), labor force, industry, agriculture, holdings, education and others from 25 countries of Asia.

### ⑤Landolt-Börnstein Numerical Data and Functional Relationships in Science and Technology.

#### New Series. Group III. ランドルトーベルンシュタイン科学・技術数値データ集 新版 第3集

[ オリジナル、平成 7 年度 ]

精密な数値データ表として国際的な評価を得ている世界的に有名な定数表で、特に第3集は、結晶物理・固体物理のグループを成しており、固体・液体に代表される凝縮系の構造と物性に関する最新の詳細な数値データおよび書誌情報を満載している。

This table of contents is famous for the precise numerical data which gain the international fame all over the world. Especially the group III consists of the data of crystal physics and solids states physics. And it has the latest precise numerical data and information of bibliography about the structure and the physical properties of condensed system on behalf of solid and fluid.



## ⑥エンブレム (寓意図像集) 関係コレクション

### Emblem Books (allegorical drawings) Collection

[オリジナル、平成14年度]

16世紀から18世紀にかけて刊行されたエンブレム関係図書(死の寓意表現の代表である「死の舞踏」を含む全6点)の1セットで、美術表現の上でも、刊行当時の西洋の世界観(思想・歴史・文学)を知る上でも極めて重要な著作であり、美術的、歴史的価値の高い資料である。

This is a set of books on emblems and other related materials, which were published during the 16<sup>th</sup> and the 18<sup>th</sup> centuries. (There are 6 books in all, including the one with the most well-known allegorical drawings of death, *Dance of Death*). This collection is of great importance for understanding European artistic expressions and gives a perspective of European worldviews of that period through their thought, history and literature.

1. ラ・ペリエール「良き創意の劇場(道徳的寓意図像集)」

La Perriere, Guillaume de

Le Theatre des bons engins, auquel sont contenuz cent Emblemes moraux.

Paris: Denys Janot, (1539)

2. ホラポロ「ヒエログリフィカ」ギリシャ語・ラテン語版

Horapollo

Hieroglyphica. Ori Apollinis Niliaci, De sacris notis & sculpturis libri duo ... (Greek version by Philippus; translated into Latin and edited by J. Mercier.)

Paris: apud Iacobum Kerver, 1551.

3. (エンブレム)アリアス・モンタノ「人間の救済」第2版 クリストフ・プランタン印行

Arias Montano.

Humanae Salutis Monumenta B. Ariae Montani Studio Constructa et Decantata.

Antwerp: Christopher Plantin, n.d. [1572]

4. 銅版画「死の舞踏」

[Dance of Death]

Memento Mori - Es ist des Menschen kind ein wurm ...

25.5×20 cm

5. (死の舞踏)マルシャン「偉大な死の舞踏」

[Dance of Death] [Marchant, Guyot]

La Grande Danse Macabre des Hommes et des Femmes, Historiee & Renouvellee de Vieux Gaulois, en Langage le Plus Poli de Notre Temps.

Troyes: (Jean - Antoine Garnier), [1728]

6. ヘンケル/シェーネ共編「エンブレマータ:16・17世紀の象徴芸術」全2巻

Henkel, Arthur & Albrecht Schöne, eds.

Emblemata: Handbuch zur Sinnbildkunst des XVI. und XVII. Jahrhunderts.

Stuttgart: Metzler, 1967-1976.



注: これ等はすべて中央図書館に配架しており、②以外はいずれも禁帯出です。

Note: These publications except ② may be used only in the Main Library and are not to be rented out.

## 9 . 図書館情報システム Library Information Systems

### 業務システム Library Management System

受入管理

Accetion system control

閲覧管理

Circulation system control

システム管理

System control

国立情報学研究所接続 (書誌・所蔵検索、登録、ILL)

Access to National Institute of Informatics.

目録管理

Cataloging system control

所在管理

Collection system control



コンピュータ室(1F)

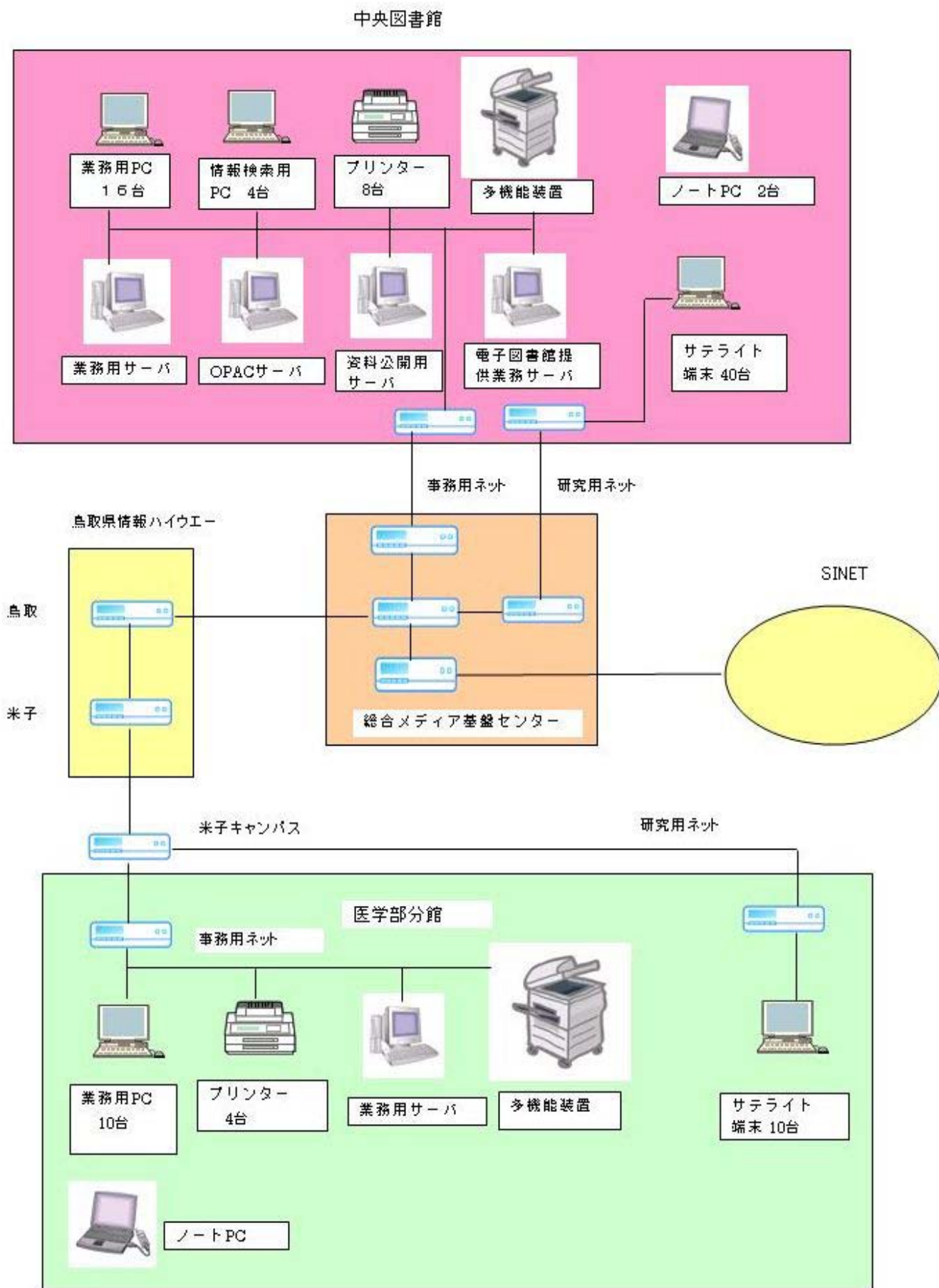


情報検索コーナー(1F)



情報メディアルーム(1F)

# 図書館情報システム構成図



# ホームページ

Homepage

## 中央図書館ホームページ

<http://www.lib.tottori-u.ac.jp/>



## 医学部分館ホームページ

<http://lib.med.tottori-u.ac.jp/>





情報サービスシステム  
Information Service System

OPAC (図書・雑誌所蔵検索)

Online Public Access Catalog



OPAC 画面

ネットワーク提供データベース

Network Databases

データベース名 Database Name
Web of Knowledge. Science sections. SciFinder Scholar
GiNii : NII 学術コンテンツポータル
朝日新聞記事 DNA for Libraries ほか

\*館内または研究室から学内LAN経由で利用可能



Web of Knowledge 画面



# 10. 配置図 Location and Access Map

## 中央図書館 Main Library



- 凡例
- 1 事務館 Administration Bldg.
  - 2 保健学センター Health Science Center
  - 13 中央図書館 University Library
  - 4 地域学館 Faculty of Regional Sciences
  - 11 工学館 Faculty of Engineering
  - 6 農学館 Faculty of Agriculture
  - 7 大学紀元農学研究所 United Graduate School of Agricultural Systems
  - 8 学芸館(学芸学センター) University Education Bldg. (University Education Center)
  - 9 学芸館(学芸学センター) 学芸学センター国際交流センター 学芸学センター国際交流センター (Libraries, Education Center and International Exchange Center)
  - 10 地域科学研究センター Center for Joint Research and Development
  - 11 総合メディアセンター Information Media Center
  - 12 放射線計測センター放射線計測センター放射線計測センター (Japan Campus Radioisotope Institution)
  - 13 水質浄化施設 Water Field Treatment Facilities
  - 14 環境学センター Environmental Science Center Building
  - 15 獣医学部附属 University Veterinary Hospital
  - 16 附属小学校 附属中学校 附属 elementary school and secondary school
  - 17 大学会館 University Hall
  - 18 第一体育館 University Gymnasium 1
  - 19 第二体育館 University Gymnasium 2
  - 20 生涯教育センター Center for Education and Society
  - 21 中央図書館新館建設 Green House
  - 22 中央図書館新館建設 (2)
  - 23 中央図書館新館建設 (3)
  - 24 中央図書館新館建設 (4)

## 医学部分館 Medical Library



- 凡例
- 1 医学部 Faculty of Medicine (I)
  - 1 保健学館 School of Health Science
  - 2 講義・実習室 Lecture Room and Practice Room
  - 3 解剖室 Dissecting Room
  - 4 記念講堂 Memorial Lecture Hall
  - 5 附属図書館医学部分館 Medical Library
  - 6 大学会館 University Hall
  - 7 附属脳神経学研究所 Institute of Neurological Sciences
  - 8 医学部(II) Faculty of Medicine (2)
  - 9 生命科学科 School of Life Science
  - 10 生命科学研究センター Research Center for Bioscience and Technology
  - 11 健康科学科 Former School of Health Science Building
  - 12 体育館 Gymnasium
  - 13 総合研究棟 General Research Building
  - 14 医学部附属病院 University Hospital
  - 15 第二中央診療棟 Second Central Clinic Building
  - 16 内科中央診療棟 Outpatient and Central Clinic Building
  - 17 放射線科 Radioisotope Therapy Building
  - 18 内科・消化器科 Linac and Cobalt Therapy Section
  - 19 MRI-CT装置棟 Magnetic Resonance Imaging Building
  - 20 病棟 Inpatient Ward
  - 21 中央機房室 Central Power Section
  - 22 高圧変電所 High Voltage Transformer Section
  - 23 看護部 Nurse Directorate
  - 24 放射線科 Inverter Facilities
  - 25 臨床講義棟・病理学教室 Clinical Lecture Building and Pathological Dissection Room

鳥取県



米子地区

Yonago Campus

鳥取地区

Tottori (Koyama) Campus





## 鳥取大学附属図書館

TOTTORI UNIVERSITY LIBRARY

### < 中央図書館 Main Library >

鳥取市湖山町南4丁目101番地  
101, Minami 4-chome, Koyama-cho, Tottori-shi  
〒680-8554  
TEL (0857)31-6728  
FAX (0857)28-6346  
<http://www.lib.tottori-u.ac.jp/>

### < 医学部分館 Medical Library >

米子市西町86番地  
86, Nishi-cho, Yonago-shi  
〒683-8503  
TEL (0859)34-8053  
FAX (0859)34-8079  
<http://lib.med.tottori-u.ac.jp/>

平成17年8月 発行  
国立大学法人鳥取大学  
学術情報部図書館情報課